



貳、死因統計

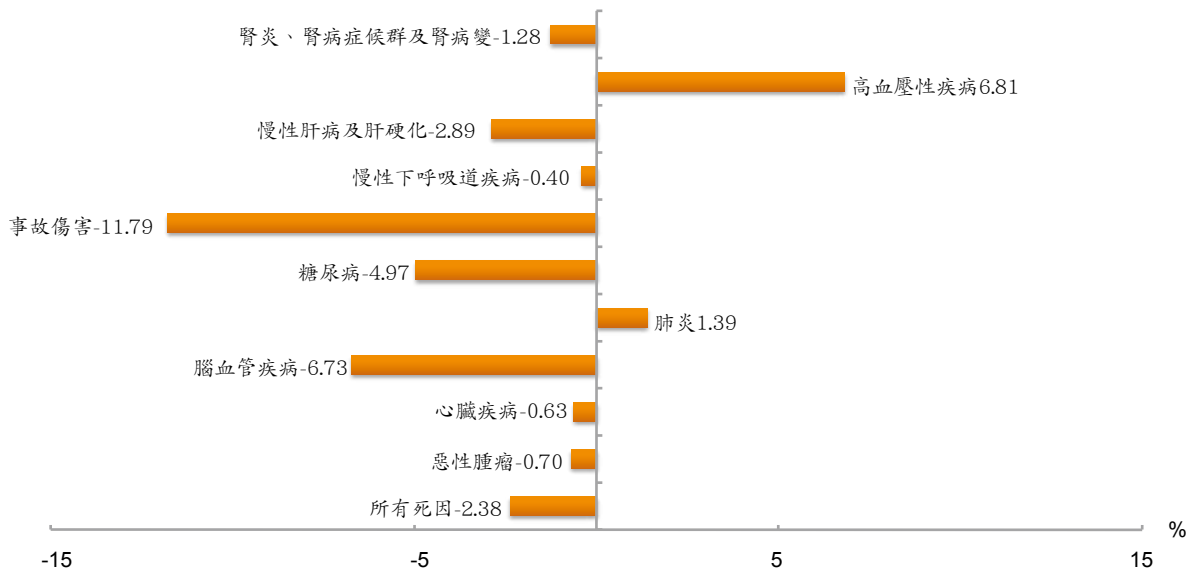
- 一、主要死因死亡率變動—按性別
- 二、主要死因死亡率變動—按年齡
- 三、十大主要死因
- 四、主要死因死亡者年齡中位數變動
- 五、縣市別死亡率比較
- 六、主要死因地圖—按鄉鎮市區分
- 七、主要癌症死亡率變動—按性別
- 八、主要癌症死因
- 九、主要癌症死因死亡者年齡中位數變動
- 十、縣市別癌症死亡率變動
- 十一、傳染病死亡概況
- 十二、潛在生命年數損失統計

一、主要死因死亡率變動－按性別：

(一) 兩性主要死因死亡率變動

惡性腫瘤續居死因首位，其標準化死亡率幅度下降。

主要死因標準化死亡率變動99年VS98年



主要死因死亡率

順 位				1	2	3	4	5	6	7	8	9	10
主要死因			所有死因	惡性腫瘤	心臟疾病 (高血壓性 疾病除外)	腦血管 疾病	肺炎	糖尿病	事故傷害	慢性下呼 吸道疾病	慢性肝病 及肝硬化	高血壓性 疾病	腎炎、腎 病症候群 及腎病變
每十萬人口死亡率	粗死亡率	99 年	625.34	177.37	67.74	43.79	38.50	35.48	28.82	22.46	21.23	18.04	17.74
		98 年	616.33	172.97	65.40	44.99	36.22	35.66	31.88	21.47	21.31	16.12	17.33
		99 VS 98 增減 %	1.46	2.54	3.58	-2.67	6.29	-0.50	-9.60	4.61	-0.38	11.91	2.37
	標準化死亡率	99 年	455.59	131.56	47.41	30.62	25.62	25.26	24.40	14.81	16.14	12.24	12.38
		98 年	466.69	132.49	47.71	32.83	25.27	26.58	27.66	14.87	16.62	11.46	12.54
		99 VS 98 增減 %	-2.38	-0.70	-0.63	-6.73	1.39	-4.97	-11.79	-0.40	-2.89	6.81	-1.28

99 年國人十大死亡主要原因，依序分別為 1. 惡性腫瘤；2. 心臟疾病；3. 腦血管疾病；4. 肺炎；5. 糖尿病；6. 事故傷害；7. 慢性下呼吸道疾病；8. 慢性肝病及肝硬化；9. 高血壓性疾病；10. 腎炎、腎病症候群及腎病變。

99 年十大死因標準化死亡率與 98 年比較，以惡性腫瘤、心臟疾病、腦血管疾病、糖尿病、事故傷害、慢性下呼吸道疾病、慢性肝病及肝硬化，和腎炎、腎病症候群及腎病變皆呈減勢，而肺炎、高血壓性疾病則分別增加 1.4% 與 6.8%。

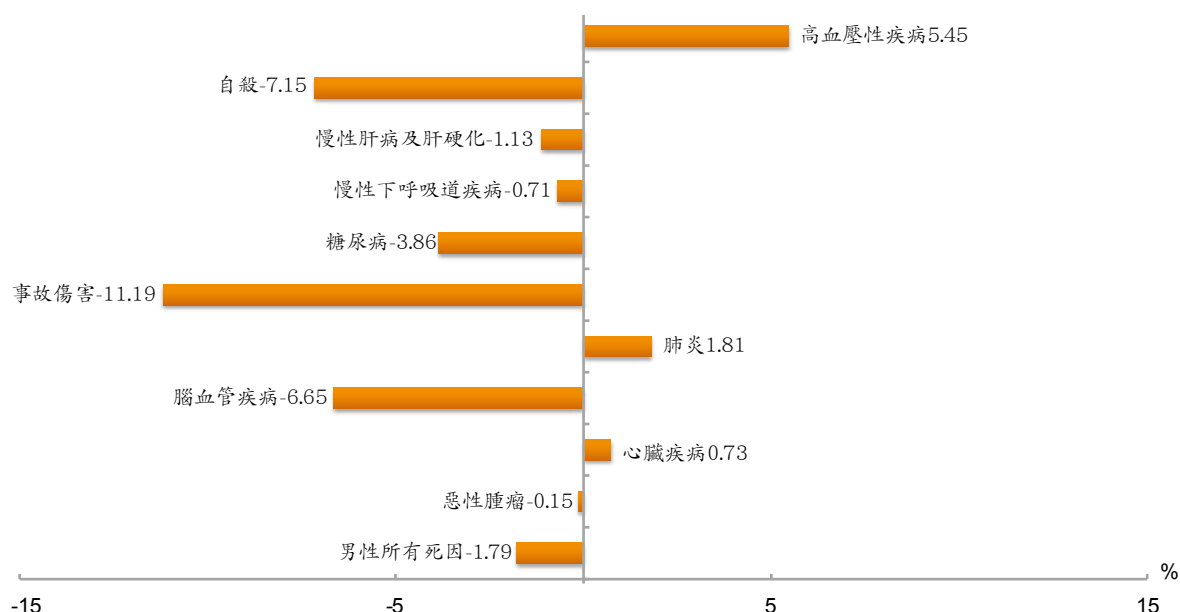
99 年人之前十大死因死亡者占總死亡人數的 75.3%，其中以惡性腫瘤死亡者占 28.4%，為心臟疾病死亡者的 2.6 倍。



(二) 男性主要死因死亡率變動：

男性標準化死亡率多呈減幅，事故傷害減幅 11.2%。

男性主要死因標準化死亡率變動99年VS98年



男性主要死因死亡率

順 位				1	2	3	4	5	6	7	8	9	10
主要死因			男性所有死因	惡性腫瘤	心臟疾病 (高血壓性 疾病除外)	腦血管疾 病	肺炎	事故傷害	糖尿病	慢性下呼 吸道疾病	慢性肝病 及肝硬化	蓄意自我 傷害 (自殺)	高血壓性 疾病
每十萬人口死亡率	粗死亡率	99 年	759.49	223.63	80.69	51.25	47.83	41.55	34.91	32.85	30.15	22.68	18.29
		98 年	748.60	217.37	77.31	52.94	45.05	46.03	34.83	31.69	29.89	24.06	16.78
		99 VS 98 增減 %	1.45	2.88	4.37	-3.19	6.17	-9.73	0.23	3.66	0.87	-5.74	9.00
	標準化死亡率	99 年	576.16	171.32	59.56	37.61	33.26	35.80	26.15	22.49	23.72	18.83	13.15
		98 年	586.64	171.57	59.13	40.29	32.67	40.31	27.20	22.65	23.99	20.28	12.47
		99 VS 98 增減 %	-1.79	-0.15	0.73	-6.65	1.81	-11.19	-3.86	-0.71	-1.13	-7.15	5.45

99 年男性十大死因依序為 1. 惡性腫瘤；2. 心臟疾病；3. 腦血管疾病；4. 肺炎；5. 事故傷害；6. 糖尿病；7. 慢性下呼吸道疾病；8. 慢性肝病及肝硬化；9. 自殺；10. 高血壓性疾病。

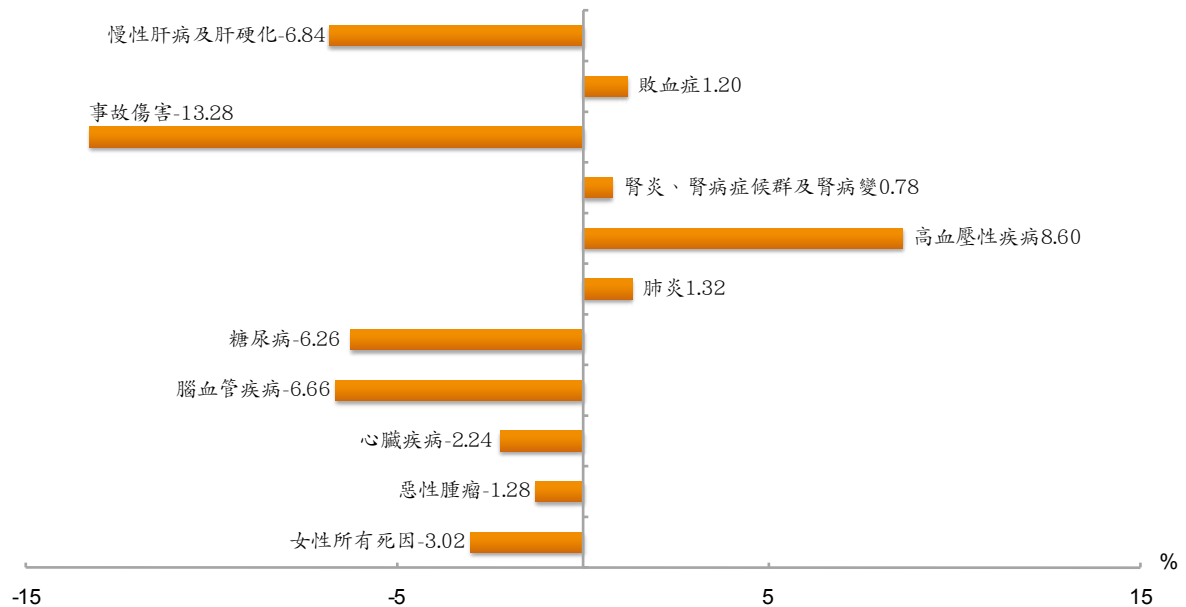
99 年男性十大死因標準化死亡率與 98 年比較，以惡性腫瘤、腦血管疾病、事故傷害、糖尿病、慢性下呼吸道疾病、慢性肝病及肝硬化、自殺呈減勢，而心臟疾病、肺炎、高血壓性疾病較 98 年增加 0.7%、1.8% 與 5.5%。

99 年男性之前十大死因死亡者占其總死亡人數的 76.9%，其中因惡性腫瘤死亡者占 29.4%，為心臟疾病死亡者的 2.8 倍。

(三) 女性主要死因死亡率變動：

女性整體標準化死亡率較 98 年為低，但仍有增幅的死因，以高血壓性疾病為 8.6% 較大。

女性主要死因標準化死亡率變動99年VS98年



女性主要死因死亡率

順 位			女性所有 死因	1	2	3	4	5	6	7	8	9	10
主要死因				惡性腫瘤	心臟疾病 (高血壓性 疾病除外)	腦血管 疾病	糖尿病	肺炎	高血壓性 疾病	腎炎、腎 病症候群 及腎病變	事故傷害	敗血症	慢性肝病 及肝硬化
每十萬人口死亡率	粗死亡率	99 年	489.66	130.59	54.64	36.25	36.06	29.07	17.78	17.53	15.94	15.20	12.20
		98 年	481.93	127.84	53.31	36.91	36.51	27.24	15.45	16.59	17.51	14.43	12.59
		99 VS 98 增減 %	1.60	2.15	2.49	-1.79	-1.23	6.72	15.08	5.67	-8.97	5.34	-3.10
	標準化死亡率	99 年	339.86	93.90	35.85	23.97	24.39	18.39	11.36	11.67	13.06	10.12	8.72
		98 年	350.45	95.12	36.67	25.68	26.02	18.15	10.46	11.58	15.06	10.00	9.36
		99 VS 98 增減 %	-3.02	-1.28	-2.24	-6.66	-6.26	1.32	8.60	0.78	-13.28	1.20	-6.84

99 年女性十大死因依序為 1. 惡性腫瘤；2. 心臟疾病；3. 腦血管疾病；4. 糖尿病；5. 肺炎；6. 高血壓性疾病；7. 腎炎、腎病症候群及腎病變；8. 事故傷害；9. 敗血症；10. 慢性肝病及肝硬化。

99 年女性十大死因標準化死亡率與 98 年比較，以惡性腫瘤、心臟疾病、腦血管疾病、糖尿病、事故傷害、慢性肝病及肝硬化呈減勢，而肺炎、高血壓性疾病、腎炎、腎病症候群及腎病變，以及敗血症均較 98 年增加，其中以高血壓性疾病增幅為 8.6% 較大。

99 年女性之前十大死因死亡者占其總死亡人數的 74.6%，其中因惡性腫瘤死亡者占 26.7%，為心臟疾病者的 2.4 倍。



二、主要死因死亡率變動－按年齡：

(一) 嬰兒主要死因變動：

嬰兒死亡 2 成以上係源於先天性畸形、變形及染色體異常。

嬰兒死因占率



嬰兒、新生兒主要死因死亡率

年 別		嬰兒死亡率				新生兒死亡率				新生期後嬰兒死亡率			
		所有死因	先天性畸形、變形及染色體異常	源於周產期的呼吸性疾患	特發於周產期的感染	所有死因	源於周產期的呼吸性疾患	先天性畸形、變形及染色體異常	特發於周產期的感染	所有死因	先天性畸形、變形及染色體異常	事故傷害	嬰兒猝死症候群 (SIDS)
每千活產嬰兒死亡率	99 年	4.23	0.97	0.64	0.23	2.58	0.64	0.59	0.23	1.66	0.38	0.22	0.14
	98 年	4.05	1.00	0.60	0.24	2.35	0.57	0.60	0.23	1.70	0.40	0.24	0.20
	99 VS 98 增減 %	4.58	-3.72	7.39	-4.23	9.54	11.22	-2.50	-2.54	-2.29	-5.57	-11.60	-28.98

99 年嬰兒死亡率為每千人 4.2 人，較 98 年增幅 4.6%；其前三大死因分別為：1. 先天性畸形、變形及染色體異常，占 22.8%；2. 源於周產期的呼吸性疾患，占 15.2%；3. 特發於周產期的感染，占 5.5%；三者合占其所有死因的 43.5%。

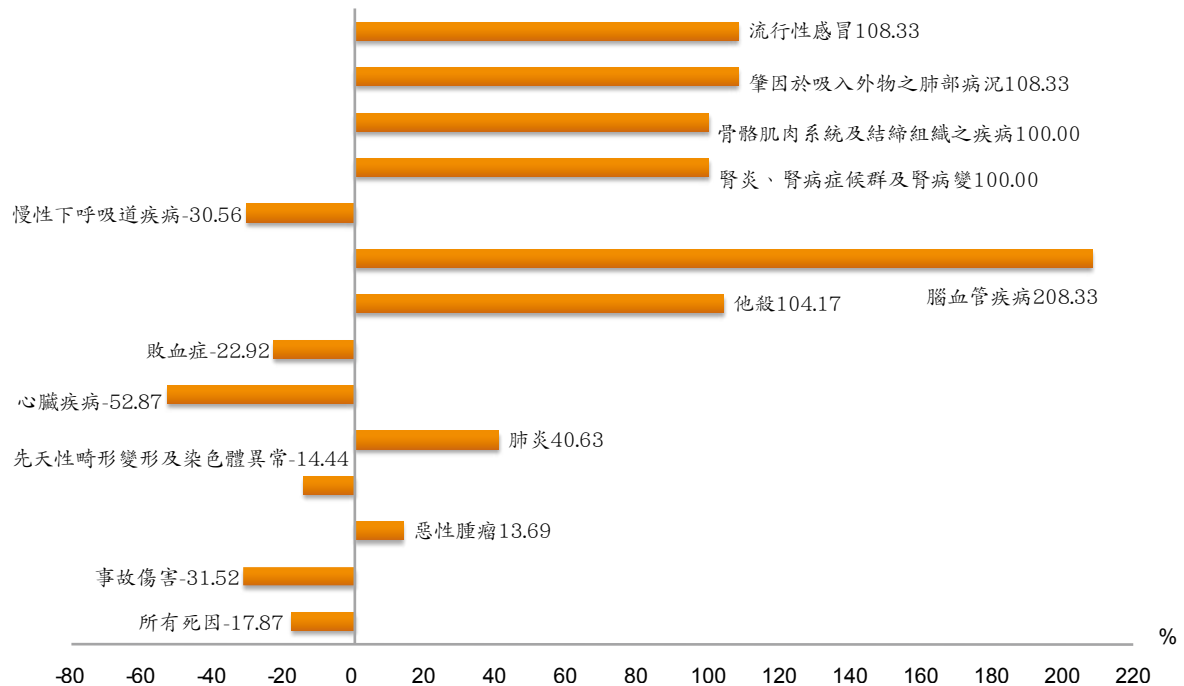
而新生兒 (未滿 4 週) 其前三大死因為：1. 源於周產期的呼吸性疾患，占 24.7%；2. 先天性畸形、變形及染色體異常，占 22.8%；3. 特發於周產期的感染，占 8.9%；三者合占其所有死因的 56.4%。

最後新生期後嬰兒 (4 週至未滿 1 歲) 之死因其前三大死因為：1. 先天性畸形、變形及染色體異常，占 22.8%；2. 事故傷害，占 13.0%；3. 嬰兒猝死症候群 (SIDS)，占 8.7%；三者合占其所有死因的 44.6%。

(二) 1~4 歲學齡前兒童主要死因變動：

1~4 歲學齡前兒童死亡以事故傷害居首占 2 成 3。

1~4 歲人口主要死因死亡率變動—99 年 VS 98 年



1~4 歲學齡前兒童主要死因死亡率

順位		1	2	3	4	5	6	7	8	9	10	11	12	13
主要死因	所有死因	事故傷害	惡性腫瘤	先天性畸形變形及染色體異常	肺炎	心臟疾病 (高血壓性疾病除外)	敗血症	加害 (他殺)	腦血管疾病	慢性下呼吸道疾病	腎炎、腎病症候群及腎病變	骨骼肌肉系統及結締組織之疾病	肇因於吸入外物之肺部病況 (塵肺症及肺炎除外)	流行性感冒
每十萬人口死亡率	99 年	24.96	5.78	3.57	3.20	1.35	0.74	0.74	0.49	0.37	0.25	0.25	0.25	0.25
	98 年	30.39	8.44	3.14	3.74	0.96	1.57	0.96	0.24	0.12	0.36	0.00	0.00	0.12
	99 VS 98 增減 %	-17.87	-31.52	13.69	-14.44	40.63	-52.87	-22.92	104.17	208.33	-30.56	100.00	100.00	108.33

99 年 1~4 歲學齡前兒童死亡率為每十萬人 25.0 人，較 98 年減少 17.9%。其前十大死因依死亡率大小排列為 1. 事故傷害；2. 惡性腫瘤；3. 先天性畸形；4. 肺炎；5. 心臟疾病；6. 敗血症；7. 他殺；8. 腦血管疾病；9. 慢性下呼吸道疾病；10. 腎炎、腎病症候群及腎病變、骨骼肌肉系統及結締組織之疾病、肇因於吸入外物之肺部病況 (塵肺症及肺炎除外)、流行性感冒。1~4 歲兒童因前五大死因死亡者占兒童所有死因的 58.7%，其中又以事故傷害占 23.1% 最高。

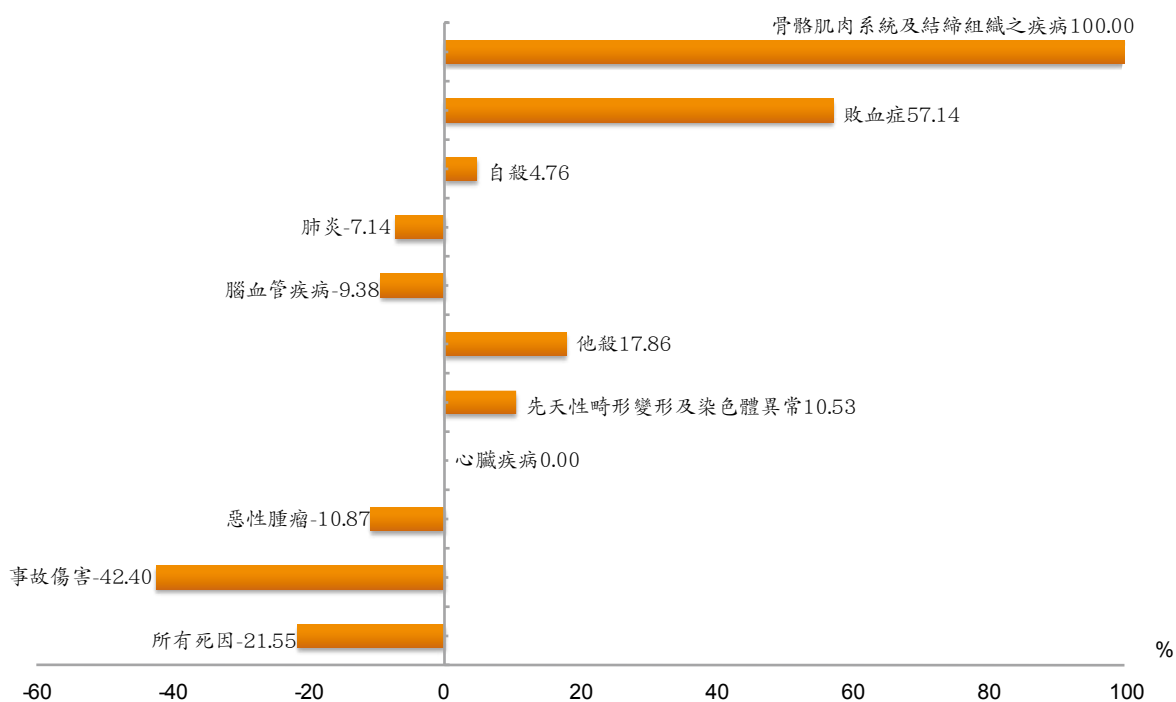
99 年 1~4 歲兒童之主要死因死亡率與 98 年相較，以惡性腫瘤、肺炎、他殺、腦血管疾病、腎炎、腎病症候群及腎病變、骨骼肌肉系統及結締組織之疾病、肇因於吸入外物之肺部病況 (塵肺症及肺炎除外)、流行性感冒呈增幅。



(三) 5~14 歲孩童主要死因變動：

5~14 歲人口中有近 3 成是死於事故傷害。

5~14歲人口主要死因死亡率變動—99年VS98年



5~14 歲人口主要死因死亡率

順位		1	2	3	4	5	6	7	8	9	10
主要死因	所有死因	事故傷害	惡性腫瘤	心臟疾病 (高血壓性 疾病除外)	先天性畸形 變形及染色 體異常	加害(他殺)	腦血管疾病	肺炎	蓄意自我傷 害(自殺)	敗血症	骨骼肌肉系 統及結締組 織之疾病
每十萬人口死亡率	99 年	13.65	3.79	2.87	0.74	0.63	0.33	0.29	0.26	0.22	0.22
	98 年	17.40	6.58	3.22	0.74	0.57	0.28	0.32	0.28	0.21	0.14
	99 VS 98 增減 %	-21.55	-42.40	-10.87	—	10.53	17.86	-9.38	-7.14	4.76	57.14

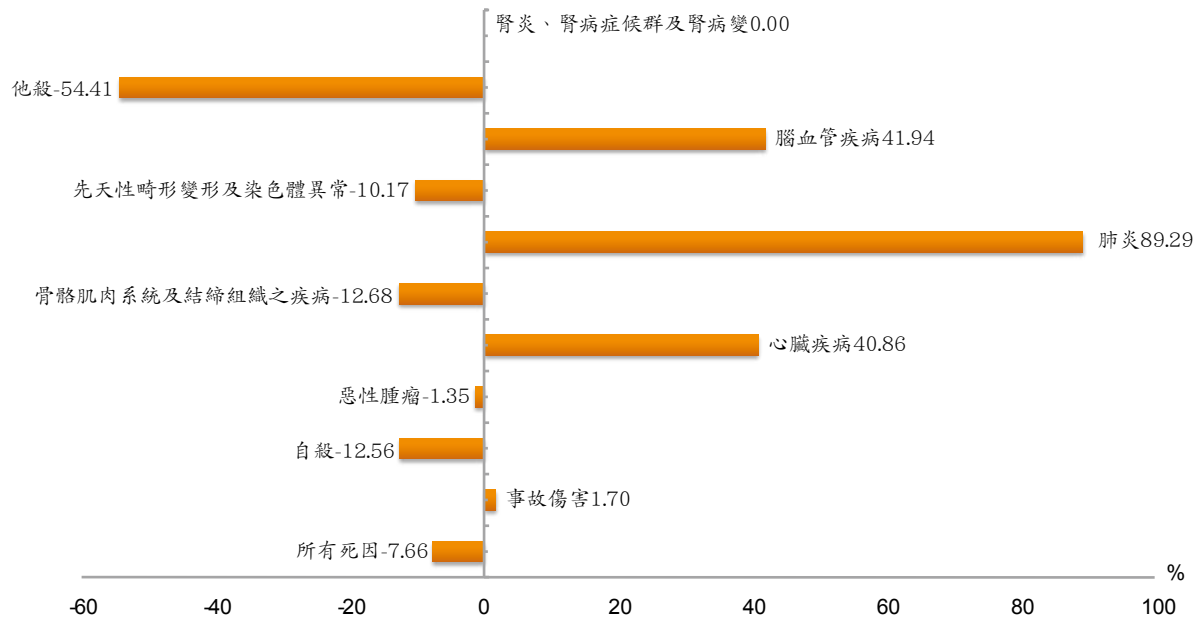
99 年 5~14 歲人口死亡率為每十萬人 13.7 人，較 98 年減少 21.6%。其前十大死因依死亡率大小排列為 1. 事故傷害；2. 惡性腫瘤；3. 心臟疾病；4. 先天性畸形；5. 他殺；6. 腦血管疾病；7. 肺炎；8. 自殺；9. 敗血症；10. 骨骼肌肉系統及結締組織之疾病。5~14 歲前三大死因死亡者占其所有死因的 54.2%；其中又以事故傷害占 27.8% 最為顯著。

5~14 歲學童之主要死因死亡率與 98 年相較，事故傷害、惡性腫瘤、腦血管疾病、肺炎呈減幅，而先天性畸形、他殺、自殺、敗血症，和骨骼肌肉系統及結締組織之疾病呈現增幅。

(四) 青年人主要死因變動：

青年人死因仍以事故傷害居首，約占 5 成 1。

15~24歲人口主要死因死亡率變動—99年VS98年



15~24 歲人口主要死因死亡率

順位		所有死因	1	2	3	4	5	6	7	8	9	10
主要死因			事故傷害	蓄意自我傷害 (自殺)	惡性腫瘤	心臟疾病 (高血壓性 疾病除外)	骨骼肌肉系 統及結締組 織之疾病	肺炎	先天性畸形 變形及染色 體異常	腦血管 疾病	加害 (他殺)	腎炎、腎病 症候群及腎 病變
每十萬人口死亡率	99 年	41.73	21.58	5.50	4.37	1.31	0.62	0.53	0.53	0.44	0.31	0.19
	98 年	45.19	21.22	6.29	4.43	0.93	0.71	0.28	0.59	0.31	0.68	0.19
	99 VS 98 增減 %	-7.66	1.70	-12.56	-1.35	40.86	-12.68	89.29	-10.17	41.94	-54.41	—

99 年 15~24 歲青年人死亡率為每十萬人 41.7 人；較 98 年減少 7.7%。其前十大死因依死亡率大小排列為 1. 事故傷害；2. 自殺；3. 惡性腫瘤；4. 心臟疾病；5. 骨骼肌肉系統及結締組織之疾病；6. 肺炎；7. 先天性畸形；8. 腦血管疾病；9. 他殺；10. 腎炎、腎病症候群及腎病變。

15~24 歲青年人因前三大死因死亡者占有所有青年死亡之 75.4%，其中又以事故傷害死亡者占 51.7% 最多；另自殺死亡者占 13.2%；惡性腫瘤死亡者占 10.5%。

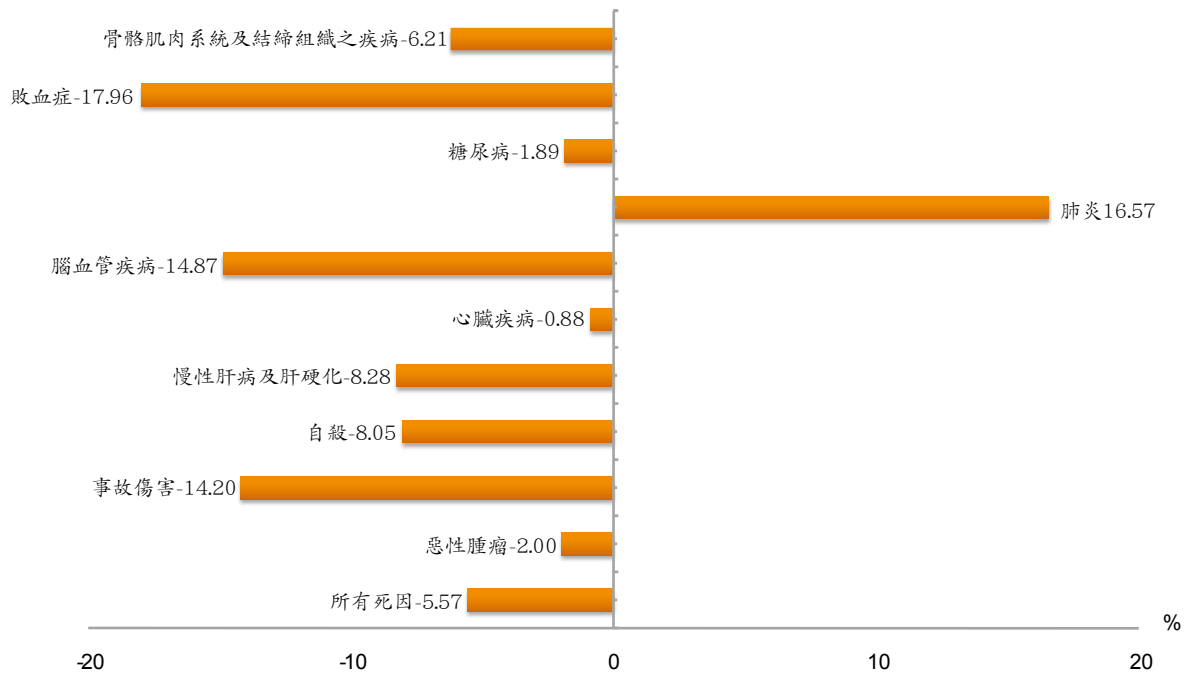
15~24 歲青年人之前十大死因死亡率與 98 年比較，自殺、惡性腫瘤、骨骼肌肉系統及結締組織之疾病、先天性畸形、他殺皆呈減勢，而事故傷害、心臟疾病、肺炎、腦血管疾病呈增幅，其中心臟疾病、肺炎、腦血管疾病增幅達 40% 以上。



(五) 壯年人主要死因變動：

壯年人以惡性腫瘤居首，約占 2 成 5，死亡率與 98 年相較多呈減勢。

25~44歲人口主要死因死亡率變動—99年VS98年



25~44 歲人口主要死因死亡率

順位		所有死因	1	2	3	4	5	6	7	8	9	10
主要死因			惡性腫瘤	事故傷害	蓄意自我傷害 (自殺)	慢性肝病及肝硬化	心臟疾病 (高血壓性 疾病除外)	腦血管 疾病	肺炎	糖尿病	敗血症	骨骼肌肉系 統及結締組 織之疾病
每 十 萬 人 口 死 亡 率	99 年	132.38	33.78	20.06	18.62	10.86	9.04	4.35	2.11	2.08	1.37	1.36
	98 年	140.19	34.47	23.38	20.25	11.84	9.12	5.11	1.81	2.12	1.67	1.45
	99 VS 98 增減 %	-5.57	-2.00	-14.20	-8.05	-8.28	-0.88	-14.87	16.57	-1.89	-17.96	-6.21

99 年 25~44 歲壯年人死亡率為每十萬人 132.4 人；較 98 年減少 5.6%。其前十大死因依死亡率大小排列為 1. 惡性腫瘤；2. 事故傷害；3. 自殺；4. 慢性肝病及肝硬化；5. 心臟疾病；6. 腦血管疾病；7. 肺炎；8. 糖尿病；9. 敗血症；10. 骨骼肌肉系統及結締組織之疾病。

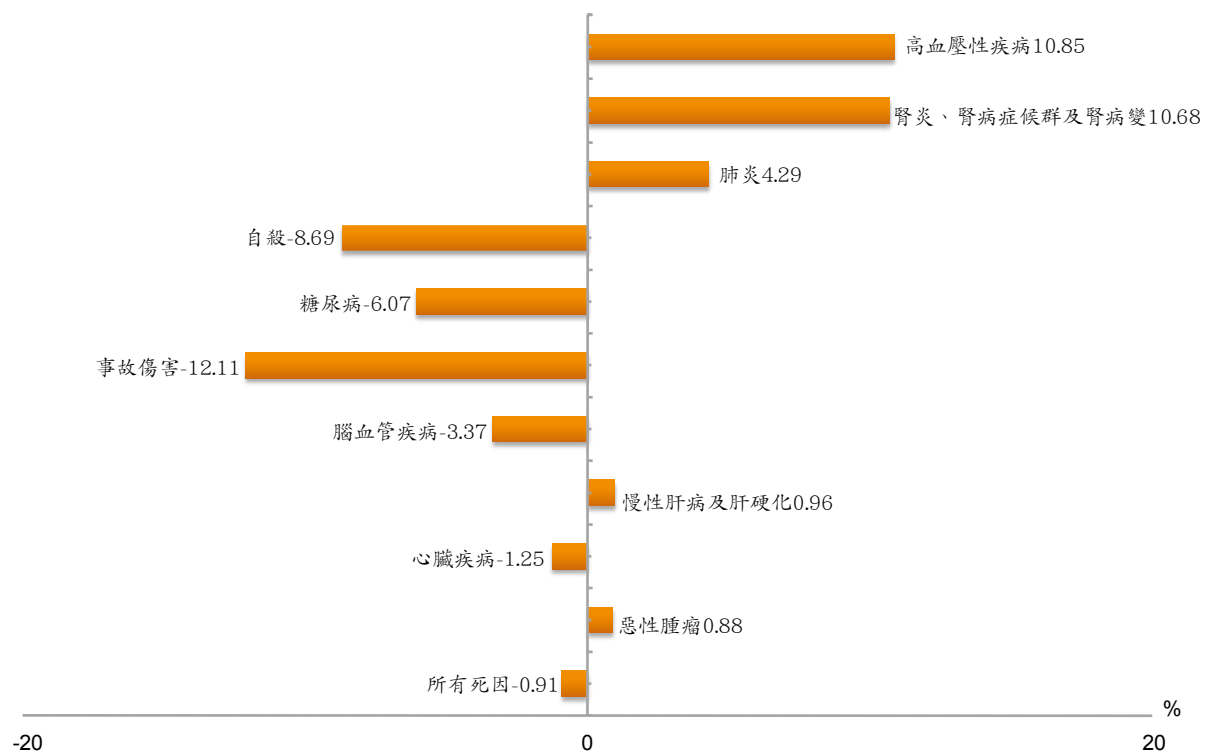
25~44 歲壯年人前十大死因死亡率與 98 年比較發現，僅肺炎呈增幅，其餘死因皆呈減勢，尤以事故傷害、腦血管疾病、敗血症減幅較大。

25~44 歲壯年人因前五大死因死亡者占所有死因的 69.8%；其中惡性腫瘤、事故傷害、自殺分別占 25.5%、15.2% 與 14.1%，占其所有死因的 54.7%，是壯年人死亡率之前三大主因。

(六) 中年人主要死因變動：

中年人前三大死因死亡者占其所有死因約占 5 成 6。

45~64歲人口主要死因死亡率變動—99年VS98年



45~64 歲人口主要死因死亡率

順位		所有死因	1	2	3	4	5	6	7	8	9	10
主要死因			惡性腫瘤	心臟疾病 (高血壓性 疾病除外)	慢性肝病及 肝硬化	腦血管 疾病	事故傷害	糖尿病	蓄意自我 傷害 (自殺)	肺炎	腎炎、腎病 症候群及腎 病變	高血壓性 疾病
每十萬人口死亡率	99 年	533.96	219.98	46.52	34.69	31.29	30.92	26.45	22.79	11.90	10.88	9.60
	98 年	538.88	218.06	47.11	34.36	32.38	35.18	28.16	24.96	11.41	9.83	8.66
	99 VS 98 增減 %	-0.91	0.88	-1.25	0.96	-3.37	-12.11	-6.07	-8.69	4.29	10.68	10.85

99 年 45~64 歲中年人死亡率為每十萬人 534.0 人，較 98 年減少 0.9%。其主要死因包括 1. 惡性腫瘤；2. 心臟疾病；3. 慢性肝病及肝硬化；4. 腦血管疾病；5. 事故傷害；6. 糖尿病；7. 自殺；8. 肺炎；9. 腎炎、腎病症候群及腎病變；10. 高血壓疾病。中年人的前三大死因死亡者占其所有死因約 5 成 6。

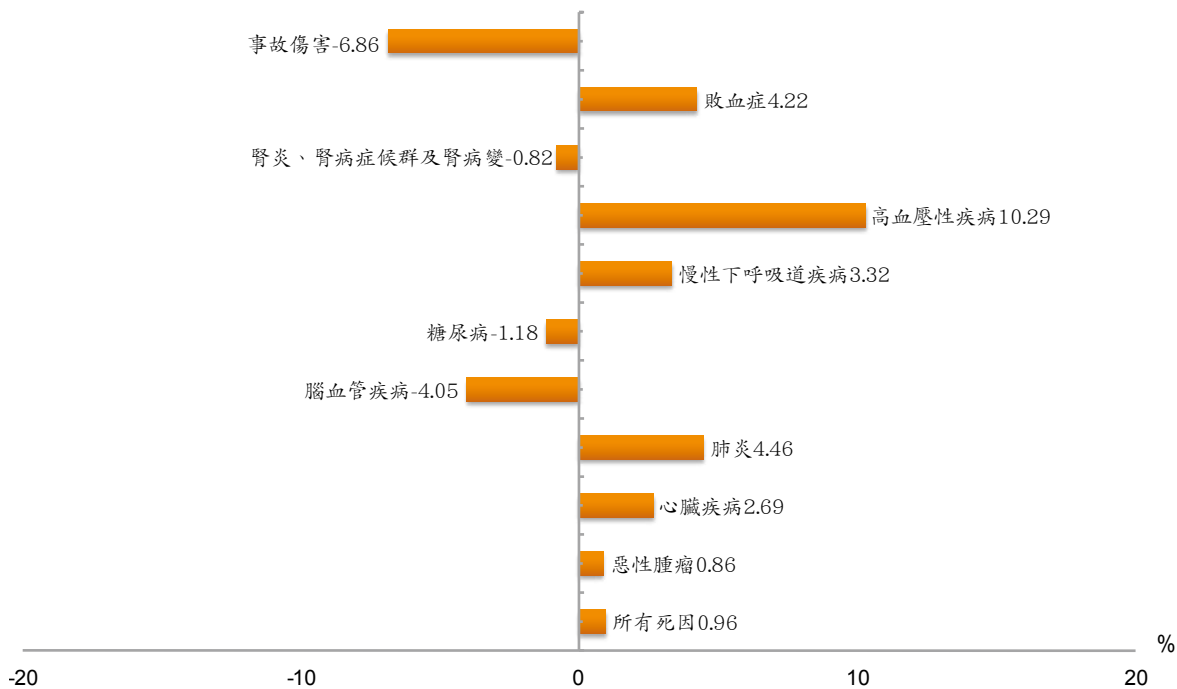
45-64 歲中年人之十大死因死亡率與 98 年相較，惡性腫瘤、慢性肝病及肝硬化、肺炎、腎炎、腎病症候群及腎病變，和高血壓疾病呈增勢，其餘死因呈減勢。



(七) 老年人主要死因變動：

老年人死亡率增幅最高的死因為高血壓性疾病。

65歲以上人口主要死因死亡率變動—99年VS98年



65 歲以上人口主要死因死亡率

順位		所有死因	1	2	3	4	5	6	7	8	9	10
主要死因			惡性腫瘤	心臟疾病 (高血壓性 疾病除外)	肺炎	腦血管 疾病	糖尿病	慢性下呼吸 道疾病	高血壓性 疾病	腎炎、腎病 症候群及腎 病變	敗血症	事故傷害
每十萬人口死亡率	99 年	4,006.20	996.61	486.50	322.47	317.13	259.47	194.88	142.07	135.07	125.49	95.40
	98 年	3,968.30	988.09	473.76	308.69	330.50	262.56	188.61	128.81	136.18	120.41	102.43
	99 VS 98 增減 %	0.96	0.86	2.69	4.46	-4.05	-1.18	3.32	10.29	-0.82	4.22	-6.86

99 年 65 歲以上老年人死亡率為每十萬人 4,006.2 人，較 98 年增加 1%。其前十大死因分別為 1. 惡性腫瘤；2. 心臟疾病；3. 肺炎；4. 腦血管疾病；5. 糖尿病；6. 慢性下呼吸道疾病；7. 高血壓性疾病；8. 腎炎、腎病症候群及腎病變；9. 敗血症；10. 事故傷害。老年人的前五大死因死亡者占其所有死因的 59.5%。

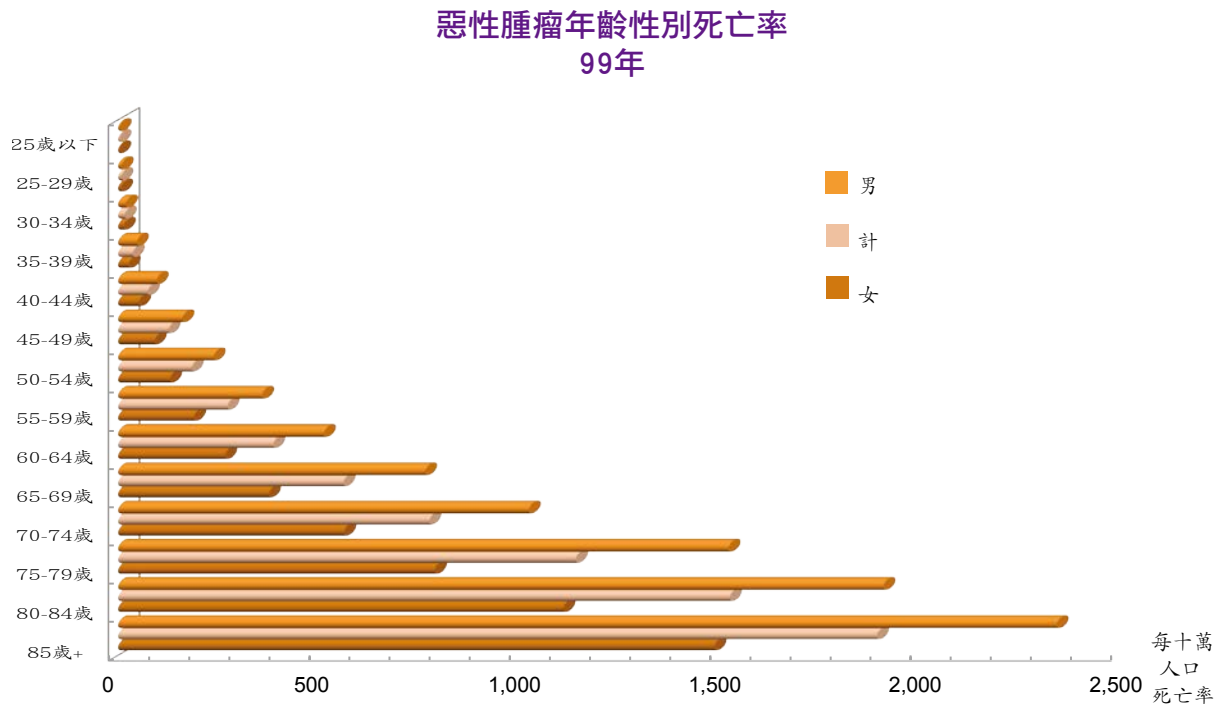
國人死亡人數向以 65 歲以上老年人居多，99 年老年人死亡人數占全體死亡人數亦達 68.5%。

若就 65 歲以上老年人之死因別死亡率與 98 年比較發現，除腦血管疾病、糖尿病、腎炎、腎病症候群及腎病變，和事故傷害呈減勢外，其餘死因皆呈增勢，其中增幅最高的死因為高血壓性疾病，增幅達 10.3%。

三、十大主要死因：

(一) 惡性腫瘤

惡性腫瘤自 71 年起連續第 29 年蟬聯國人死因之榜首。



惡性腫瘤死因統計

單位：人，每十萬人口

年 別	合 計			男 性			女 性		
	死亡數	死亡率	標準化死亡率	死亡數	死亡率	標準化死亡率	死亡數	死亡率	標準化死亡率
99 年	41,046	177.37	131.60	26,022	223.63	171.30	15,024	130.59	93.90
98 年	39,918	172.97	132.50	25,284	217.37	171.60	14,634	127.84	95.10
99 較 98 增減 %	2.83	2.55	-0.68	2.92	2.88	-0.17	2.67	2.15	-1.26

附 註：標準化死亡率係以 2000 年 WHO 世界人口年齡結構為基準

惡性腫瘤為 99 年國人主要死因之首位，為自 71 年起連續第 29 年蟬聯榜首。

惡性腫瘤死亡率逐年提升，99 年死亡率為每十萬人 177 人，較 98 年增加 2.8%。99 年男性死亡率為女性之 1.7 倍。

以 2000 年 WHO 世界人口年齡結構為基準計算標準化死亡率，99 年標準化死亡率為 131.6 人，且男性標準化死亡率為女性之 1.8 倍。

99 年惡性腫瘤死亡者年齡平均數為 67.3 歲；中位數則與 98 年相當為 69.0 歲。

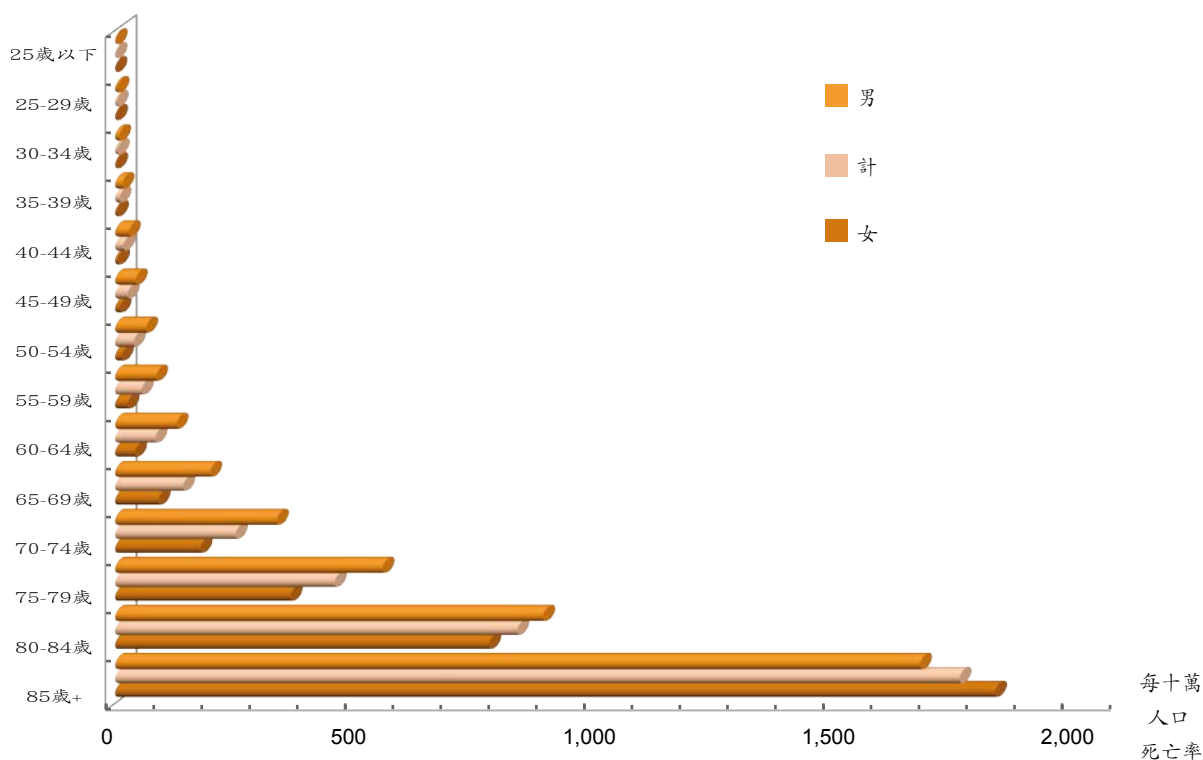
若觀察 99 年惡性腫瘤死亡者年齡結構，發現年齡愈大，兩性之癌症死亡率差距愈大，且男性死亡率均高於女性，其中 35 歲以上男性死亡率均為女性的 1.6 倍以上。



(二) 心臟疾病 (高血壓性疾病除外)

心臟疾病 (高血壓性疾病除外) 標準化死亡率較去年減少約 1%。

心臟疾病(高血壓性疾病除外)年齡性別死亡率
99年



貳

心臟疾病 (高血壓性疾病除外) 死因統計

單位：人，每十萬人口

年 別	合 計			男 性			女 性		
	死亡數	死亡率	標準化死亡率	死亡數	死亡率	標準化死亡率	死亡數	死亡率	標準化死亡率
99 年	15,675	67.74	47.41	9,389	80.69	59.56	6,286	54.64	35.85
98 年	15,094	65.40	47.71	8,992	77.31	59.13	6,102	53.30	36.67
99 較 98 增減 %	3.85	3.58	-0.61	4.42	4.38	0.73	3.02	2.51	-2.22

附 註：標準化死亡率係以 2000 年 WHO 世界人口年齡結構為基準

99 年心臟疾病 (高血壓性疾病除外) 死亡率為每十萬人 67.7 人，較 98 年增 3.6%。99 年男性死亡率為女性之 1.5 倍。

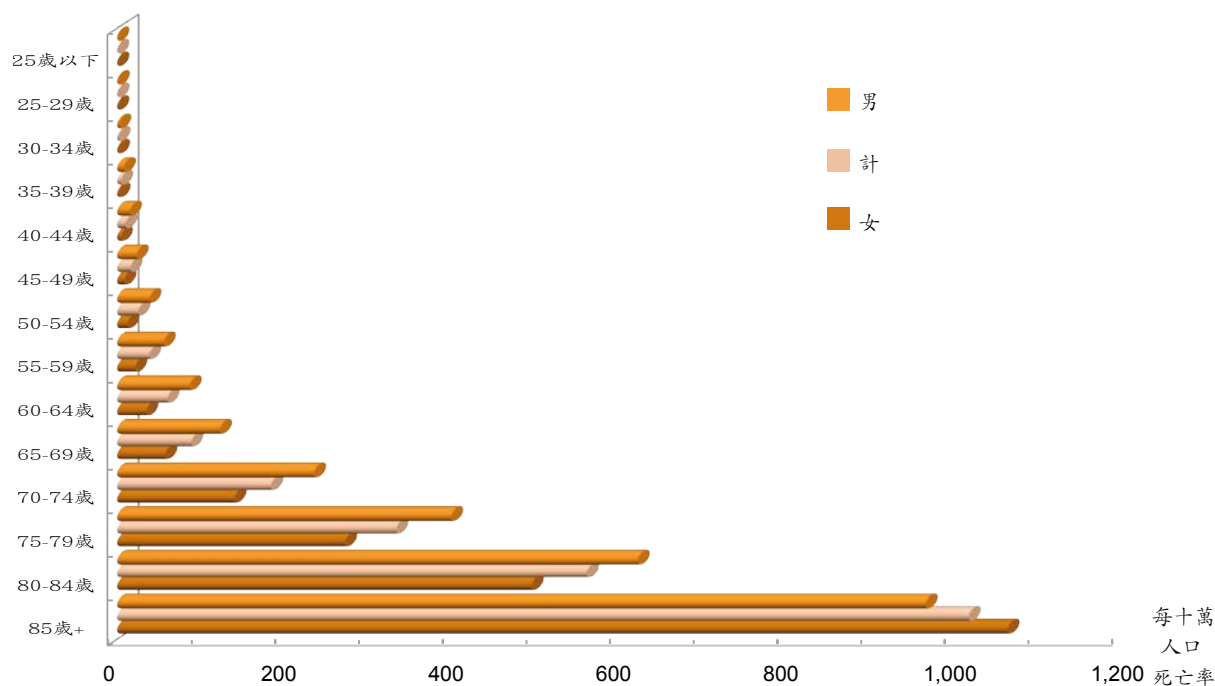
以 2000 年 WHO 世界人口年齡結構為基準計算標準化死亡率，99 年標準化死亡率為 47.4 人，且男性標準化死亡率為女性之 1.7 倍。

99 年心臟疾病 (高血壓性疾病除外) 死亡者年齡平均數為 74.0 歲，中位數為 78.0 歲；與 98 年相較，平均數增加 0.3 歲。

(三) 腦血管疾病

腦血管疾病死亡與人口結構老化有密切關係。

腦血管疾病年齡性別死亡率
99年



腦血管疾病死因統計

單位：人，每十萬人口

年 別	合 計			男 性			女 性		
	死亡數	死亡率	標準化死亡率	死亡數	死亡率	標準化死亡率	死亡數	死亡率	標準化死亡率
99 年	10,134	43.79	30.60	5,963	51.25	37.60	4,171	36.25	24.00
98 年	10,383	44.99	32.83	6,158	52.94	40.29	4,225	36.91	25.68
99 較 98 增減 %	-2.40	-2.66	-6.79	-3.17	-3.20	-6.67	-1.28	-1.78	-6.55

附 註：標準化死亡率係以 2000 年 WHO 世界人口年齡結構為基準

腦血管疾病自 60 年起，即高居國人死因之首位達 11 年之久，但自 70 年代以來死亡率呈逐年下降之勢，致 99 年列居國人主要死因之第 3 位

99 年腦血管疾病死亡率為每十萬人 43.8 人，較 98 年減少 2.7%。99 年男性死亡率為女性之 1.4 倍。

以 2000 年 WHO 世界人口年齡結構為基準計算標準化死亡率，99 年標準化死亡率為 30.6 人，且男性標準化死亡率為女性之 1.6 倍。

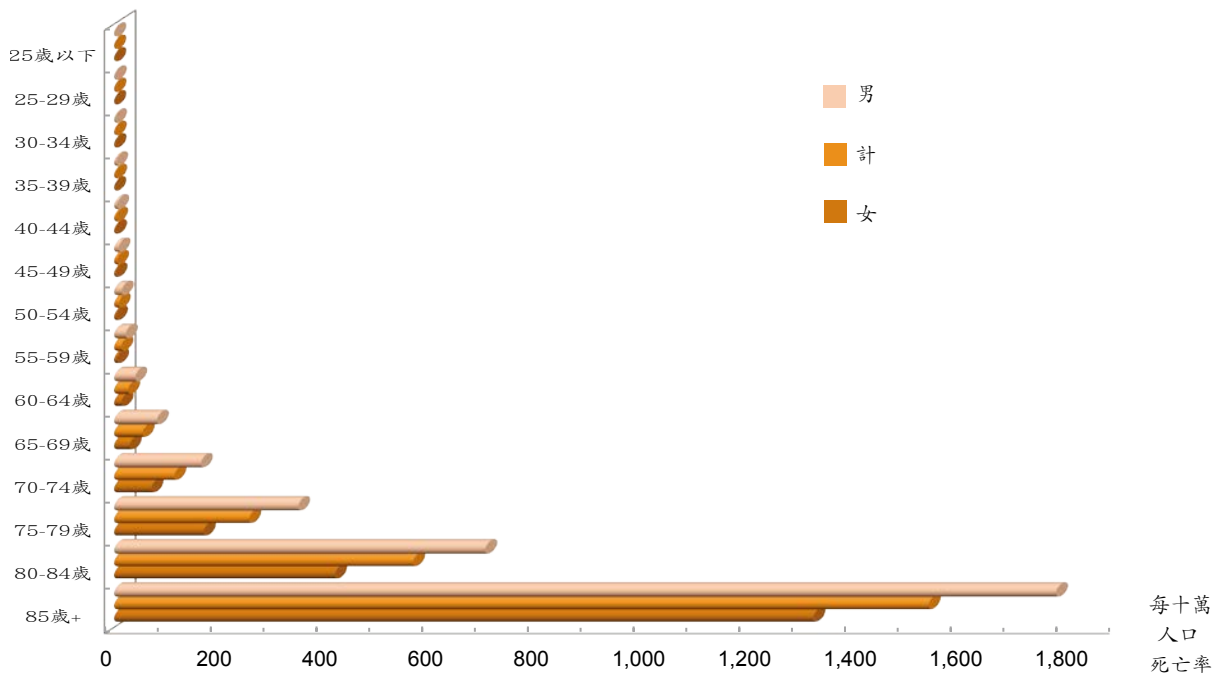
99 年腦血管疾病死亡者年齡平均數為 74.1 歲，中位數為 78.0 歲；與 98 年相較，平均數增加 0.5 歲。



(四) 肺炎

男女兩性肺炎死亡好發生在高齡老人族群。

肺炎年齡性別死亡率
99年



貳

肺炎死因統計

單位：人，每十萬人口

年 別	合 計			男 性			女 性		
	死亡數	死亡率	標準化死亡率	死亡數	死亡率	標準化死亡率	死亡數	死亡率	標準化死亡率
99 年	8,909	38.50	25.62	5,565	47.83	33.26	3,344	29.07	18.39
98 年	8,358	36.22	25.27	5,240	45.05	32.67	3,118	27.24	18.15
99 較 98 增減 %	6.59	6.30	1.36	6.20	6.16	1.78	7.25	6.71	1.30

附 註：標準化死亡率係以 2000 年 WHO 世界人口年齡結構為基準

肺炎為 99 年國人主要死因之第 4 位，死亡率為每十萬人 38.5 人，較 98 年增加 6.3%。99 年男性死亡率為女性之 1.6 倍。

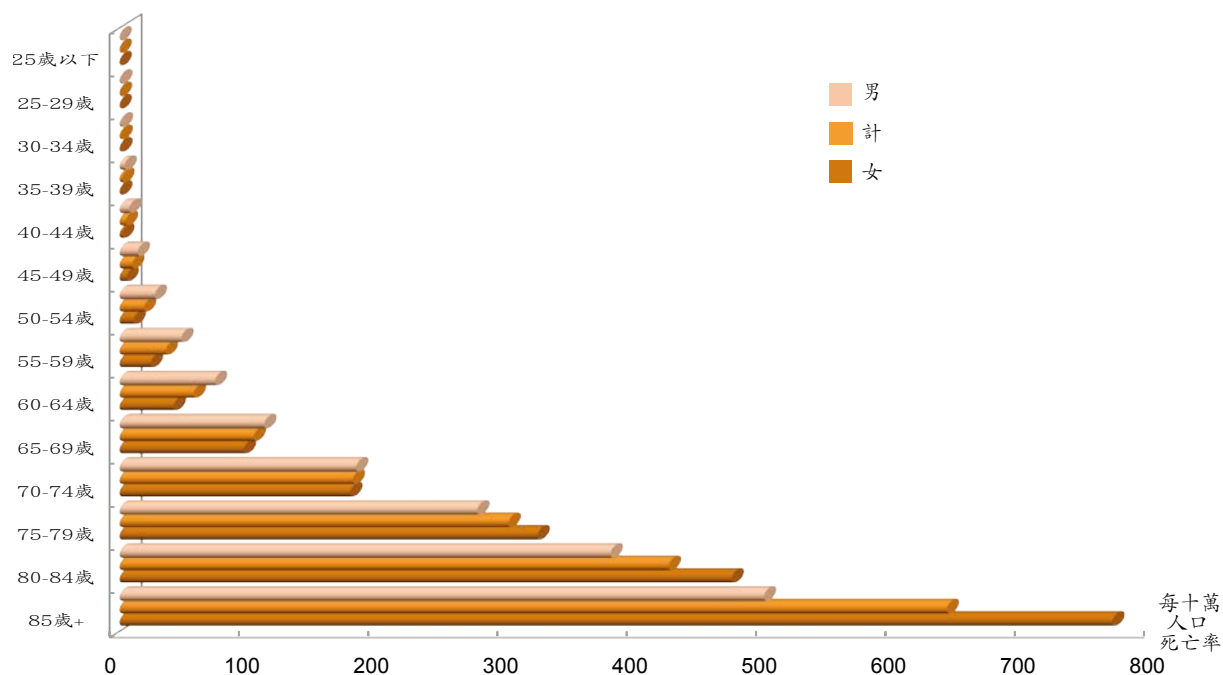
以 2000 年 WHO 世界人口年齡結構為基準計算標準化死亡率，99 年標準化死亡率為 25.6 人，且男性標準化死亡率為女性之 1.8 倍。

99 年肺炎死亡者年齡平均數為 79.8 歲；中位數為 82.0 歲。

(五) 糖尿病

女性糖尿病死亡率高於男性，但男性死亡率略增。

糖尿病年齡性別死亡率
99年



糖尿病死因統計

單位：人，每十萬人口

年 別	合 計			男 性			女 性		
	死亡數	死亡率	標準化死亡率	死亡數	死亡率	標準化死亡率	死亡數	死亡率	標準化死亡率
99 年	8,211	35.48	25.26	4,062	34.91	26.15	4,149	36.06	24.39
98 年	8,230	35.66	26.58	4,051	34.82	27.20	4,179	36.51	26.02
99 較 98 增減 %	-0.23	-0.49	-4.96	0.27	0.26	-3.85	-0.72	-1.22	-6.26

附 註：標準化死亡率係以 2000 年 WHO 世界人口年齡結構為基準

自 72 年起，糖尿病列入國人十大死因，近 20 餘年來糖尿病死亡率雖偶有消長，但大致上仍呈現快速上升趨勢，而 99 年死亡數為 8,211 人，占總死亡人數之 5.7%，居死亡原因之第五順位，死亡率達每十萬人口 35.5 人，而 99 年死亡率較 98 年減 0.5%。

以 2000 年 WHO 世界人口年齡結構為基準計算標準化死亡率，99 年標準化死亡率為 25.3 人，而男性標準化死亡率略高於女性。

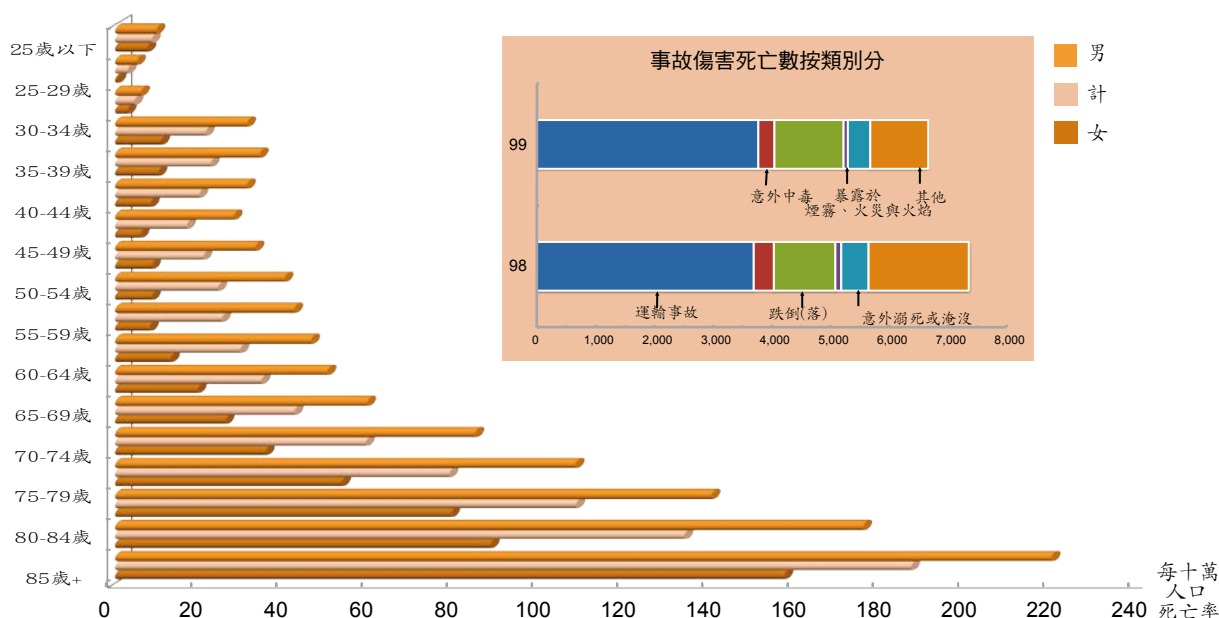
99 年糖尿病死亡者年齡平均數為 73.6 歲，中位數為 76.0 歲；與 98 年相較，平均數增加 0.7 歲。



(六) 事故傷害

事故傷害死亡率男性為女性 2.6 倍。

事故傷害年齡性別死亡率
99年



事故傷害死因統計

單位：人，每十萬人口

年 別	合 計			男 性			女 性		
	死亡數	死亡率	標準化死亡率	死亡數	死亡率	標準化死亡率	死亡數	死亡率	標準化死亡率
99 年	6,669	28.82	24.40	4,835	41.55	35.80	1,834	15.94	13.06
98 年	7,358	31.88	27.66	5,354	46.03	40.31	2,004	17.51	15.06
99 較 98 增減 %	-9.36	-9.61	-11.78	-9.69	-9.73	-11.19	-8.48	-8.95	-13.24

附 註：標準化死亡率係以 2000 年 WHO 世界人口年齡結構為基準

事故傷害死亡率自 78 年達歷史最高點每十萬人 70.2 人以後，即呈逐年下降趨勢，至 87 年死亡率已降至每十萬人 50 人水準，99 年事故傷害死亡率為每十萬人 28.8 人，男性死亡率為女性之 2.6 倍。

以 2000 年 WHO 世界人口年齡結構為基準計算標準化死亡率，99 年標準化死亡率為 24.4 人，且男性標準化死亡率為女性之 2.7 倍。

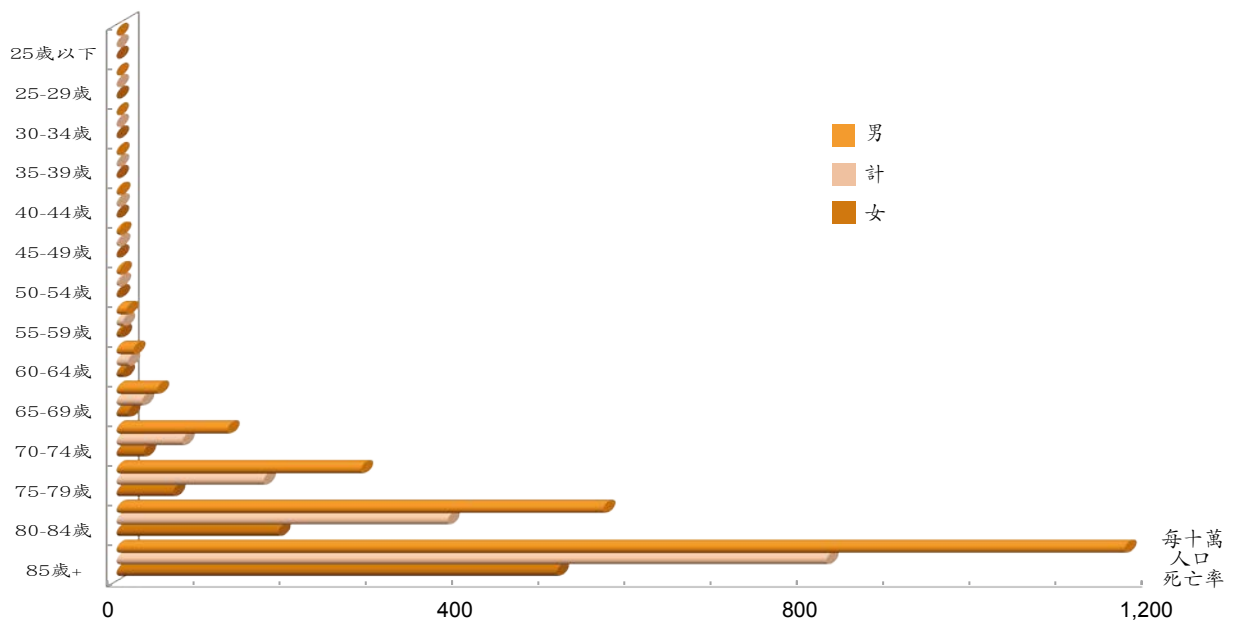
99 年事故傷害死亡者年齡平均數為 53.0 歲，中位數為 54.0 歲；與 98 年相較，平均數增加 1.0 歲。

如就事故傷害每十萬人口死亡數與 98 年比，則減少 3.1 人或 9.6%；其中運輸事故增加 0.3 人或 1.8%、意外中毒減少 0.3 人或 20.6%、跌倒(落)增加 0.6 人或 12.2%、暴露於煙霧、火災與火焰減少 0.1 人或 26.9%、意外淹死及溺水減少 0.4 人或 18.3%。

(七) 慢性下呼吸道疾病

慢性下呼吸道疾病死亡人數近 9 成 3 集中於 65 歲以上族群。

慢性下呼吸道疾病年齡性別死亡率
99年



慢性下呼吸道疾病死因統計

單位：人，每十萬人口

年 別	合 計			男 性			女 性		
	死亡數	死亡率	標準化死亡率	死亡數	死亡率	標準化死亡率	死亡數	死亡率	標準化死亡率
99 年	5,197	22.46	14.81	3,823	32.85	22.49	1,374	11.94	7.55
98 年	4,955	21.47	14.87	3,686	31.69	22.65	1,269	11.09	7.40
99 較 98 增減 %	4.88	4.60	-0.40	3.72	3.68	-0.71	8.27	7.73	2.12

附 註：標準化死亡率係以 2000 年 WHO 世界人口年齡結構為基準

慢性下呼吸道疾病躍升到 ICD-10 第七大死因，主要是 ICD-9 僅以慢性阻塞性肺病 (COPD) 中之「支氣管炎、肺氣腫與氣喘」表示，未包含「其他未明示慢性阻塞性肺病」。

99 年慢性下呼吸道疾病死亡率為每十萬人 22.5 人，較 98 年增加 4.6%。99 年男性死亡率為女性之 2.8 倍。

以 2000 年 WHO 世界人口年齡結構為基準計算標準化死亡率，99 年標準化死亡率為 14.8 人，且男性標準化死亡率為女性之 3.0 倍。

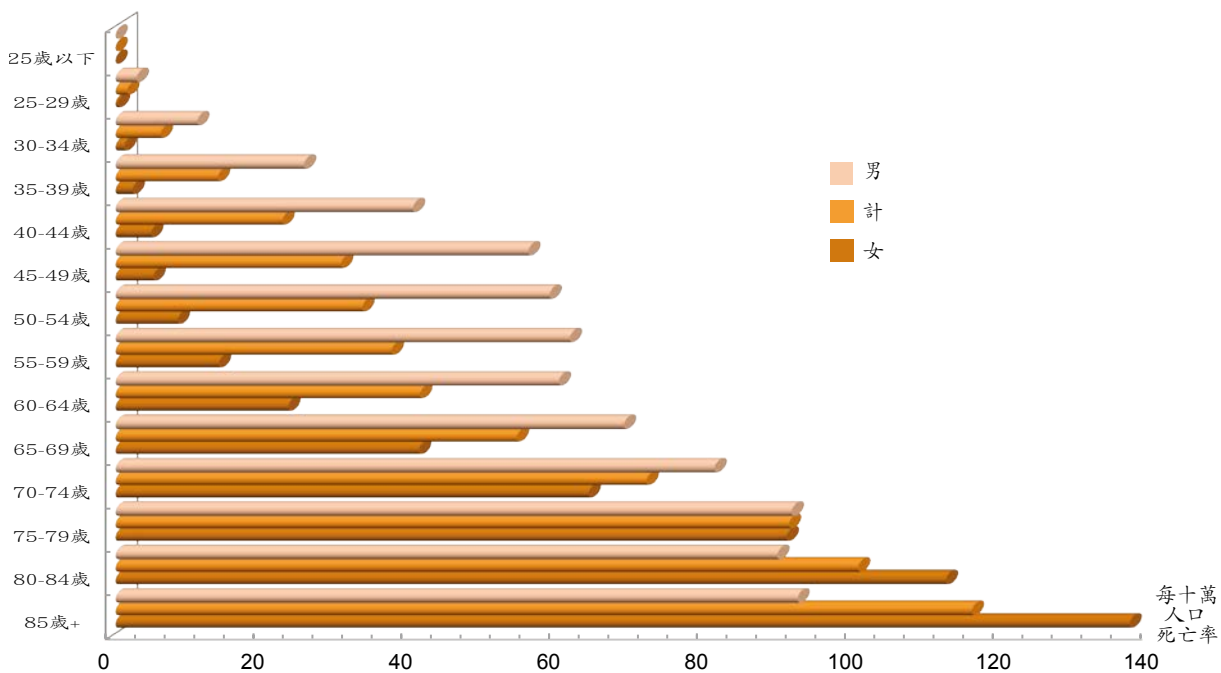
99 年慢性下呼吸道疾病死亡者年齡平均數為 80.3 歲，中位數為 82.0 歲；與 98 年相較，平均數增加 0.5 歲。



(八) 慢性肝病及肝硬化

男性慢性肝病及肝硬化死亡較女性年輕。

慢性肝病及肝硬化年齡性別死亡率
99年



慢性肝病及肝硬化死因統計

單位：人，每十萬人口

年 別	合 計			男 性			女 性		
	死亡數	死亡率	標準化死亡率	死亡數	死亡率	標準化死亡率	死亡數	死亡率	標準化死亡率
99 年	4,912	21.23	16.14	3,508	30.15	23.72	1,404	12.20	8.72
98 年	4,918	21.31	16.62	3,477	29.89	23.99	1,441	12.59	9.36
99 較 98 增減 %	-0.12	-0.39	-2.86	0.89	0.85	-1.11	-2.57	-3.06	-6.85

附 註：標準化死亡率係以 2000 年 WHO 世界人口年齡結構為基準

99 年慢性肝病及肝硬化死亡率為每十萬人 21.2 人，較 98 年減少 0.4%。99 年男性死亡率為女性之 2.5 倍。

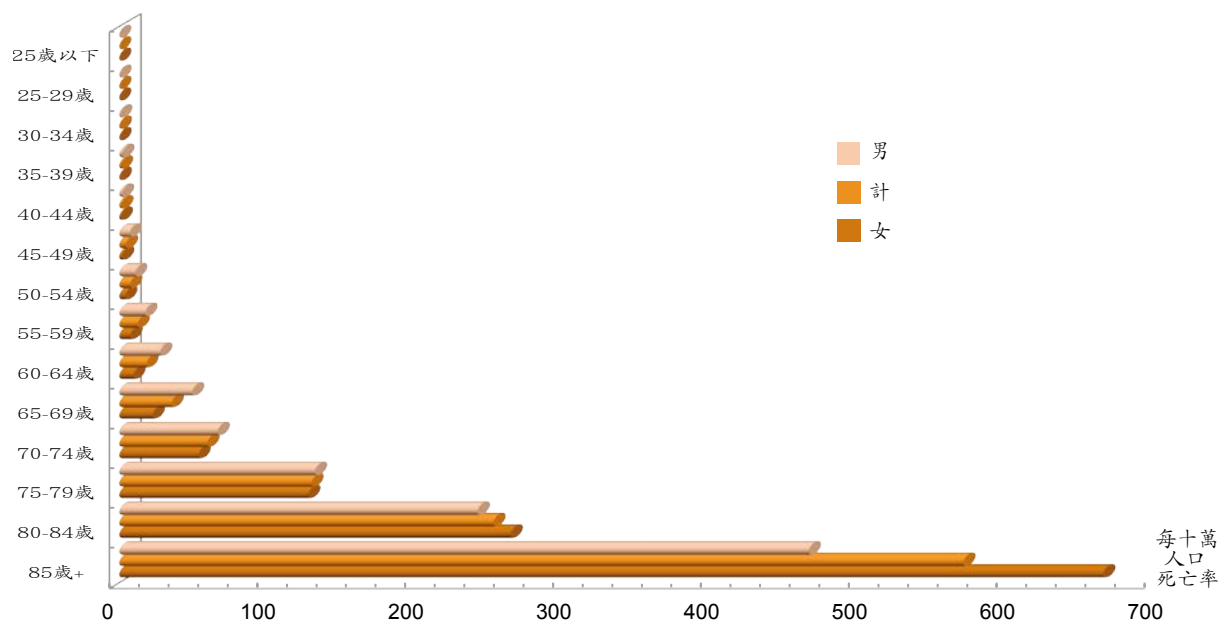
以 2000 年 WHO 世界人口年齡結構為基準計算標準化死亡率，99 年標準化死亡率為 16.1 人，且男性標準化死亡率為女性之 2.7 倍。

99 年慢性肝病及肝硬化死亡者年齡平均數為 60.1 歲；中位數為 58.0 歲，與 98 年相較，平均數增加 0.2 歲；中位數則無增加現象。

(九) 高血壓性疾病

高血壓性疾病死亡人數有 8 成 4 集中於 65 歲以上。

高血壓性疾病年齡性別死亡率
99年



高血壓疾病死因統計

單位：人，每十萬人口

年 別	合 計			男 性			女 性		
	死亡數	死亡率	標準化死亡率	死亡數	死亡率	標準化死亡率	死亡數	死亡率	標準化死亡率
99 年	4,174	18.04	12.24	2,128	18.29	13.15	2,046	17.78	11.36
98 年	3,721	16.10	11.50	1,952	16.80	12.50	1,769	15.50	10.50
99 較 98 增減 %	12.17	12.03	6.40	9.02	8.86	5.19	15.66	14.73	8.20

附 註：標準化死亡率係以 2000 年 WHO 世界人口年齡結構為基準

國人高血壓性疾病死亡率排名順位，由 70 年之第 5 位，逐漸滑落，自 80 年以後一列居第 9 位，直至 90 年代更降為國人主要死因之第 10、11 位，惟 99 年因自殺死亡率陡降，退出全國十大死因，致高血壓性疾病再回居第 9 位。99 年高血壓性疾病死亡率為每十萬人 18.0 人，較 98 年增加 12.0%，且男女性死亡率比約 1：1。

以 2000 年 WHO 世界人口年齡結構為基準計算標準化死亡率，99 年標準化死亡率為 12.2 人，且男性標準化死亡率為女性之 1.2 倍。

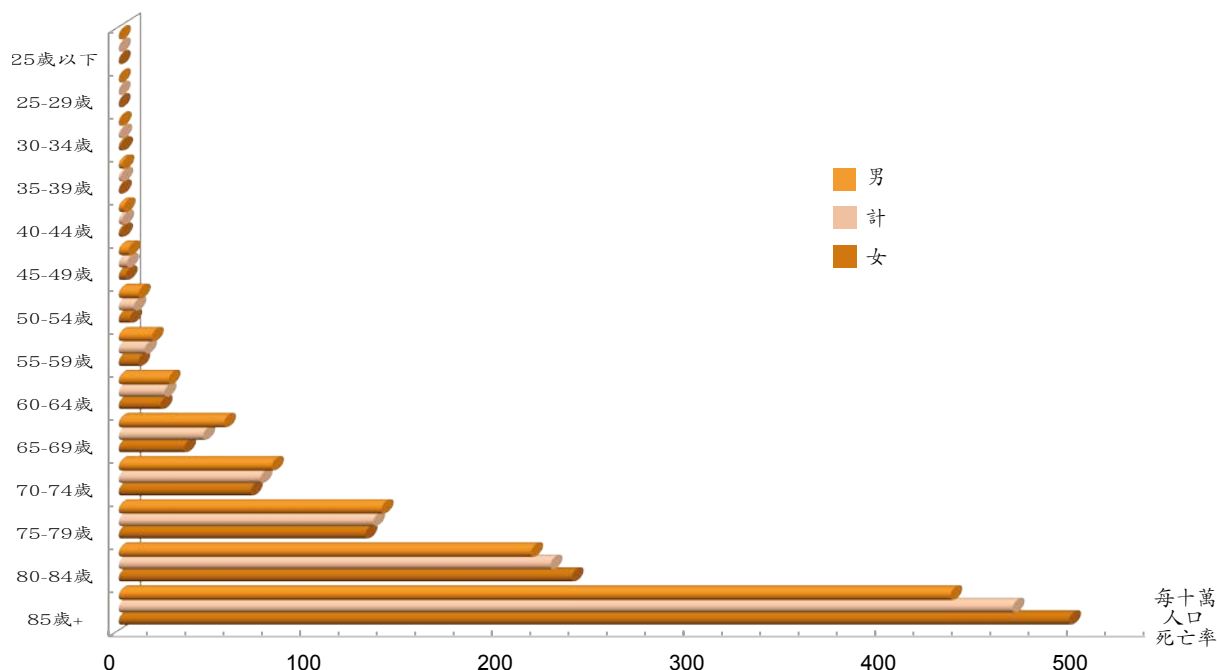
99 年高血壓性疾病死亡者年齡平均數為 77.4 歲，中位數為 80.0 歲；與 98 年相較，平均數增加 0.5 歲。



(十)腎炎、腎病症候群及腎病變

腎病變死亡率較 98 年明顯增加。

腎炎、腎病症候群及腎病變年齡性別死亡率
99年



腎炎、腎病症候群及腎病變死因統計

單位：人，每十萬人口

年 別	合 計			男 性			女 性		
	死亡數	死亡率	標準化死亡率	死亡數	死亡率	標準化死亡率	死亡數	死亡率	標準化死亡率
99 年	4,105	17.74	12.38	2,088	17.94	13.15	2,017	17.53	11.67
98 年	3,999	17.33	12.54	2,100	18.05	13.54	1,899	16.59	11.58
99 較 98 增減 %	2.65	2.37	-1.24	-0.57	-0.61	-2.90	6.21	5.68	0.76

附 註：標準化死亡率係以 2000 年 WHO 世界人口年齡結構為基準

腎炎、腎病症候群及腎病變〔以下簡稱腎病變〕為 99 年國人主要死因之第 10 位，國人腎病變死亡率較 98 年增加 2.7%，為 17.7 人。99 年男性死亡率為女性之 1.0 倍。

以 2000 年 WHO 世界人口年齡結構為基準計算標準化死亡率，99 年標準化死亡率為 12.4 人，且男性標準化死亡率為女性之 1.1 倍。

99 年腎炎、腎病症候群及腎病變死亡者年齡平均數為 75.5 歲；中位數為 78.0 歲，與 98 年相較均持平。

四、主要死因死亡者年齡中位數變動：

99 年各死因死亡者年齡平均數與中位數均有略為增高之趨勢。

主要死因死亡年齡概況統計

單位：歲

年別	99 年		98 年		99 較 98 年增減數	
主要死因	平均數	中位數	平均數	中位數	平均數	中位數
所有死因	70.3	75.0	69.6	74.0	0.7	1.0
惡性腫瘤	67.3	69.0	67.0	69.0	0.3	0.0
心臟疾病（高血壓性疾病除外）	74.0	78.0	73.7	78.0	0.3	0.0
腦血管疾病	74.1	78.0	73.6	77.0	0.5	1.0
肺炎	79.8	82.0	79.6	82.0	0.2	0.0
糖尿病	73.6	76.0	72.9	75.0	.7	1.0
事故傷害	53.0	54.0	52.0	53.0	1.0	1.0
慢性下呼吸道疾病	80.3	82.0	79.8	82.0	0.5	0.0
慢性肝病及肝硬化	60.1	58.0	59.9	58.0	0.2	0.0
蓄意自我傷害（自殺）	77.4	80.0	76.9	80.0	0.5	0.0
腎炎、腎病症候群及腎病變	75.5	78.0	75.5	78.0	0.0	0.0

99 年死亡者年齡平均數與中位數分別為 70.3 歲與 75.0 歲，其中以事故傷害死亡者之平均年齡最低為 53.0 歲，其次為慢性肝病及肝硬化之 60.1 歲，再次為惡性腫瘤之 67.3 歲。

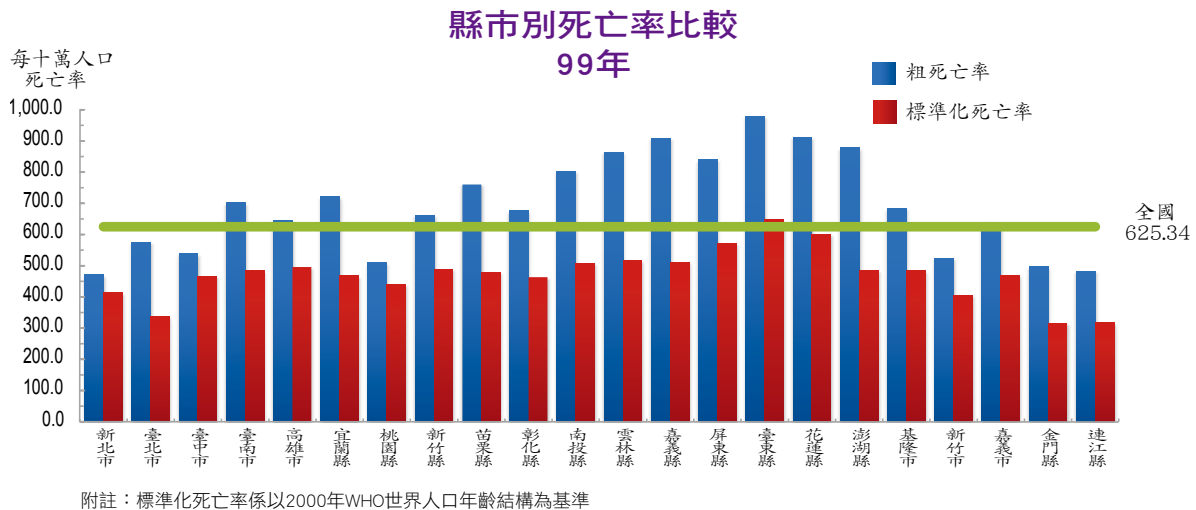
99 年死亡者年齡平均數較 98 年增加 0.7 歲，而中位數則較去年增加 1.0 歲。

99 年各主要死因死亡者年齡中位數與平均數均略呈增長，其中以事故傷害增幅最大，其（平均數 / 中位數）事故傷害增加（1.0 歲 / 1.0 歲）。其次為糖尿病死亡者年齡（平均數 / 中位數）與 98 年相較亦增加（0.7 歲 / 1.0 歲）。

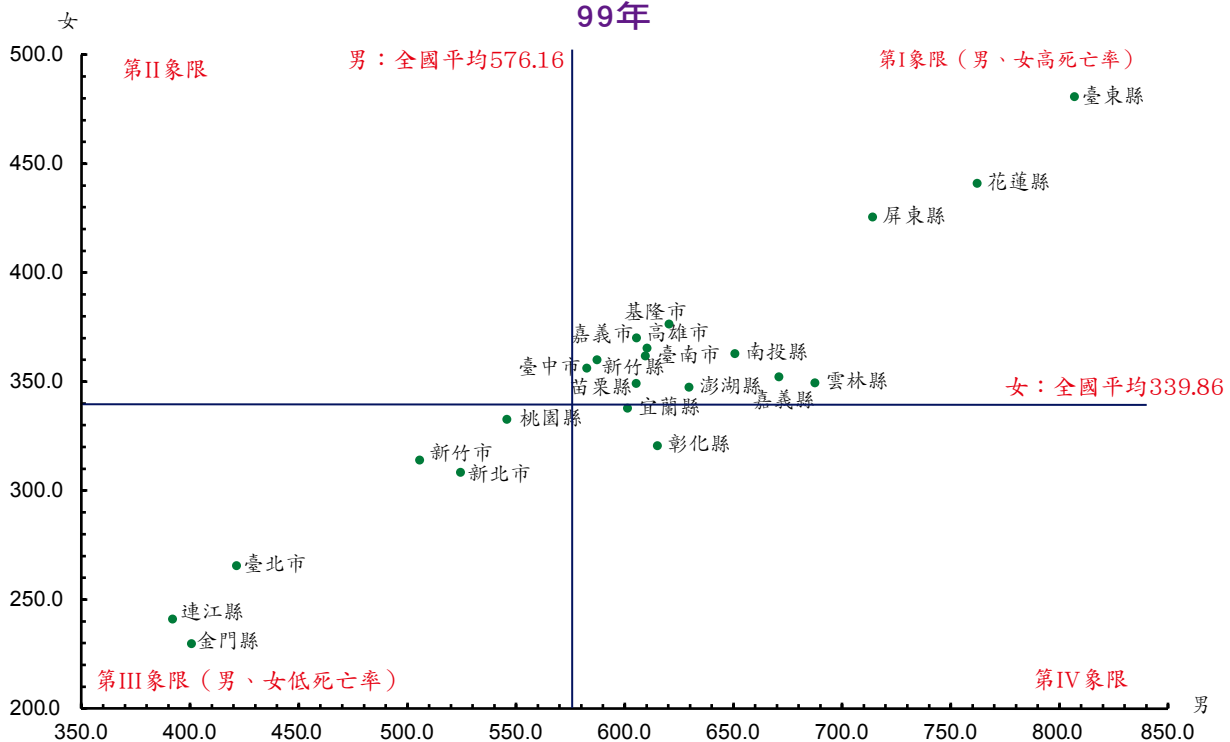


五、縣市別死亡率比較：

各縣市死亡率以新北市最低，臺東縣最高。



縣市別每十萬人口標準化死亡率



附註：1.以全國男性平均死亡率576.16人為縱軸，以全國女性死亡率339.86人為橫軸，兩軸各點表男女兩性平均死亡率。

2.第I象限表該縣市男女兩性死亡率均高於全國平均數，距離交叉點愈遠，表該縣市死亡率愈高。

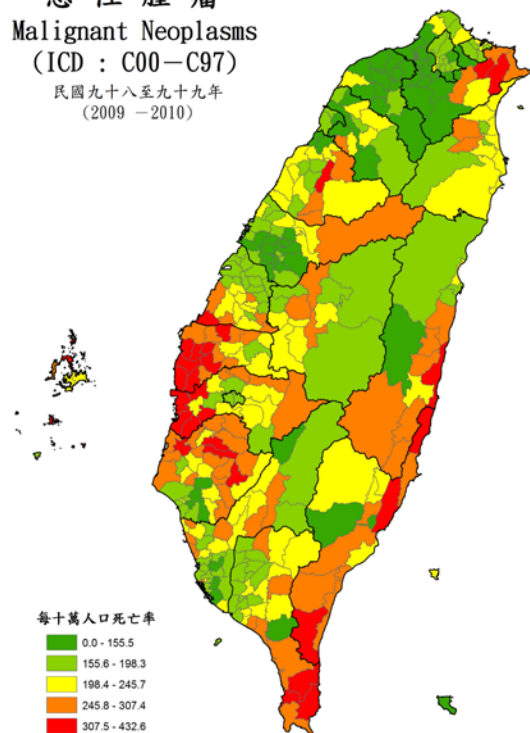
99年各縣市每十萬人口死亡數（即粗死亡率），以新北市471.3人最低，而以臺東縣979.3為最高，為新北市的2.1倍。

若以2000年WHO世界人口年齡結構為基準，計算各縣市標準化死亡率，並以全國男、女兩性平均值為軸，則顯示金門縣、連江縣與臺北市為兩性低死亡率地區（即第III象限）；而臺東縣、花蓮縣、屏東縣則為兩性死亡率較高地區（即第I象限）。

六、主要死因地圖－按鄉鎮市區分

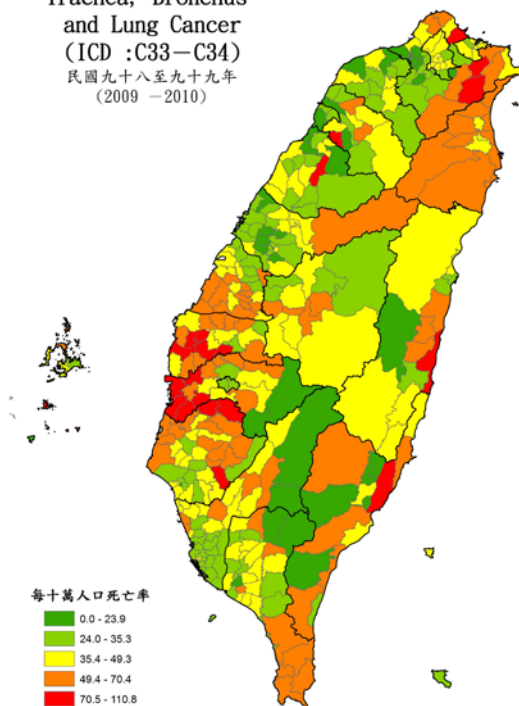
一、惡性腫瘤

惡性腫瘤
Malignant Neoplasms
(ICD : C00—C97)
民國九十八至九十九年
(2009—2010)



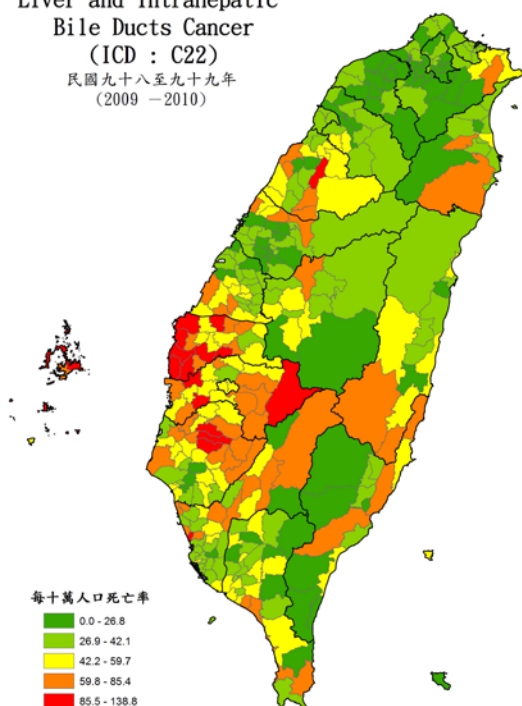
(1) 氣管、支氣管和肺癌

氣管、支氣管和肺癌
Trachea, Bronchus
and Lung Cancer
(ICD : C33—C34)
民國九十八至九十九年
(2009—2010)



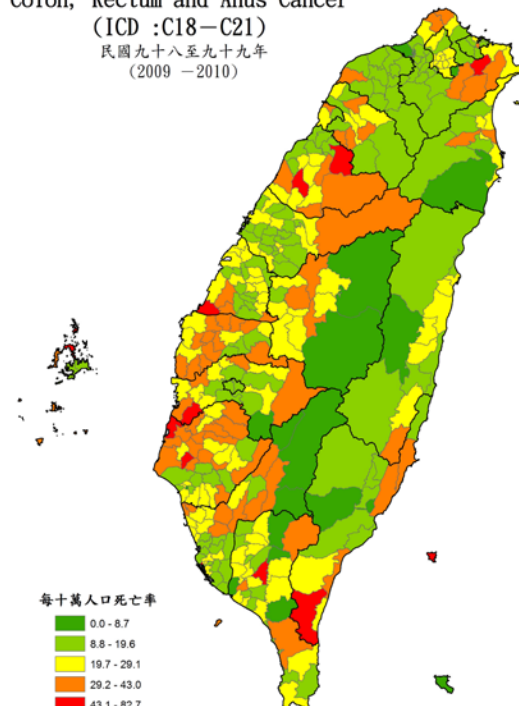
(2) 肝和肝內膽管癌

肝和肝內膽管癌
Liver and Intrahepatic
Bile Ducts Cancer
(ICD : C22)
民國九十八至九十九年
(2009—2010)



(3) 結腸、直腸和肛門癌

結腸、直腸和肛門癌
Colon, Rectum and Anus Cancer
(ICD : C18—C21)
民國九十八至九十九年
(2009—2010)



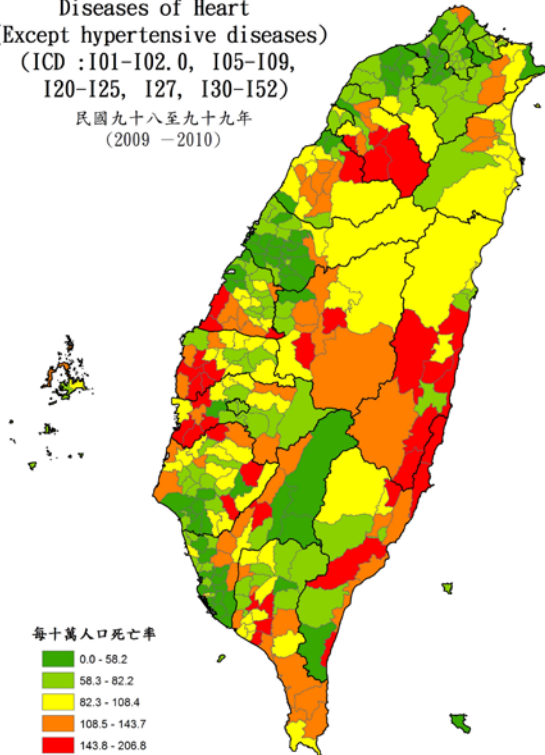


二、心臟疾病（高血壓性疾病除外）

心臟疾病(高血壓性疾病除外)

Diseases of Heart
(Except hypertensive diseases)
(ICD : I01-I02.0, I05-I09,
I20-I25, I27, I30-I52)

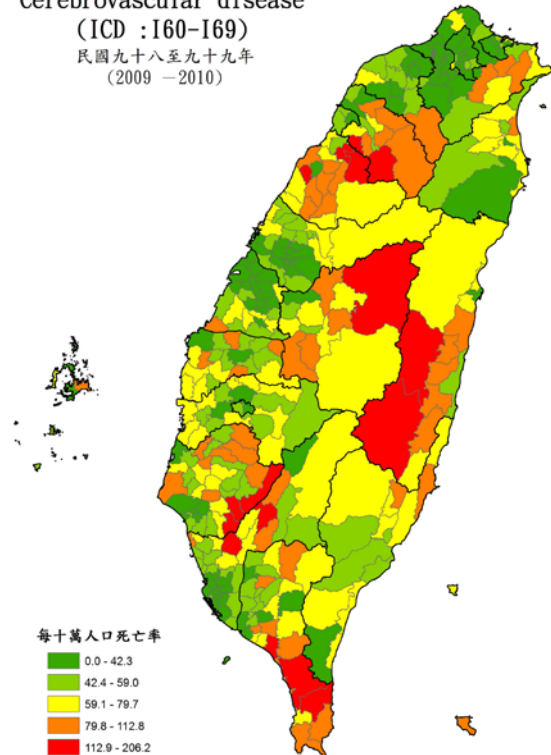
民國九十八至九十九年
(2009 - 2010)



三、腦血管疾病

腦血管疾病 Cerebrovascular disease (ICD : I60-I69)

民國九十八至九十九年
(2009 - 2010)

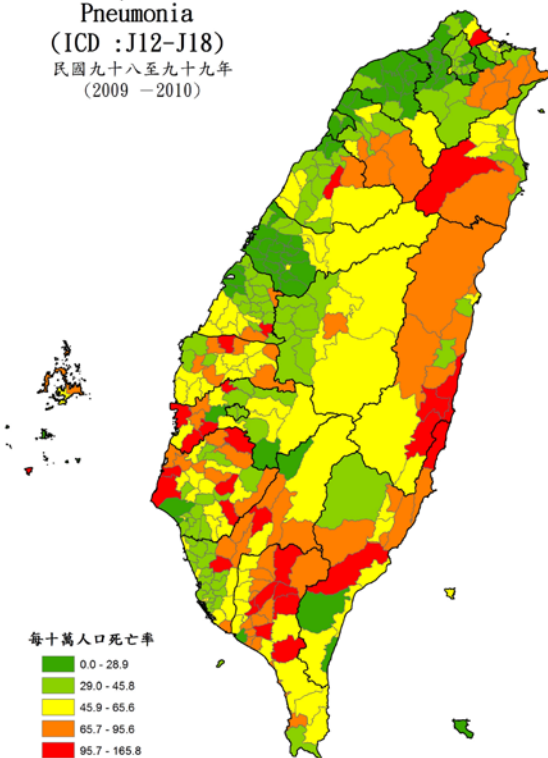


貳

四、肺炎

肺炎 Pneumonia (ICD : J12-J18)

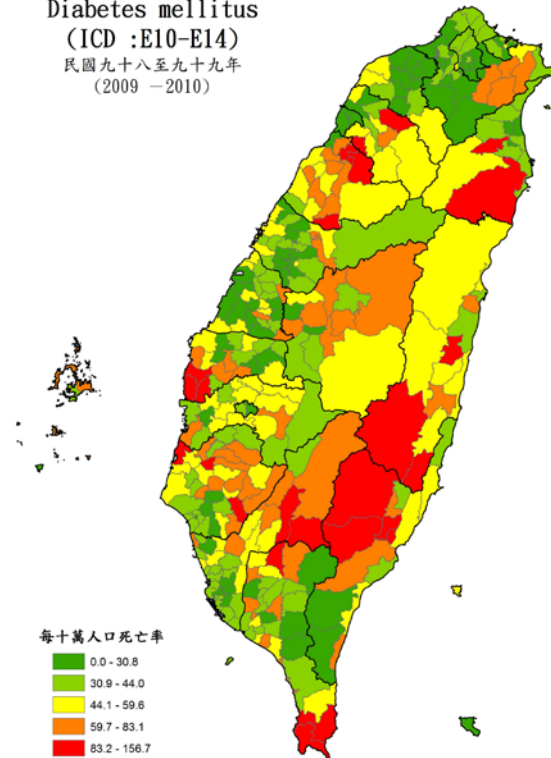
民國九十八至九十九年
(2009 - 2010)



五、糖尿病

糖尿病 Diabetes mellitus (ICD : E10-E14)

民國九十八至九十九年
(2009 - 2010)

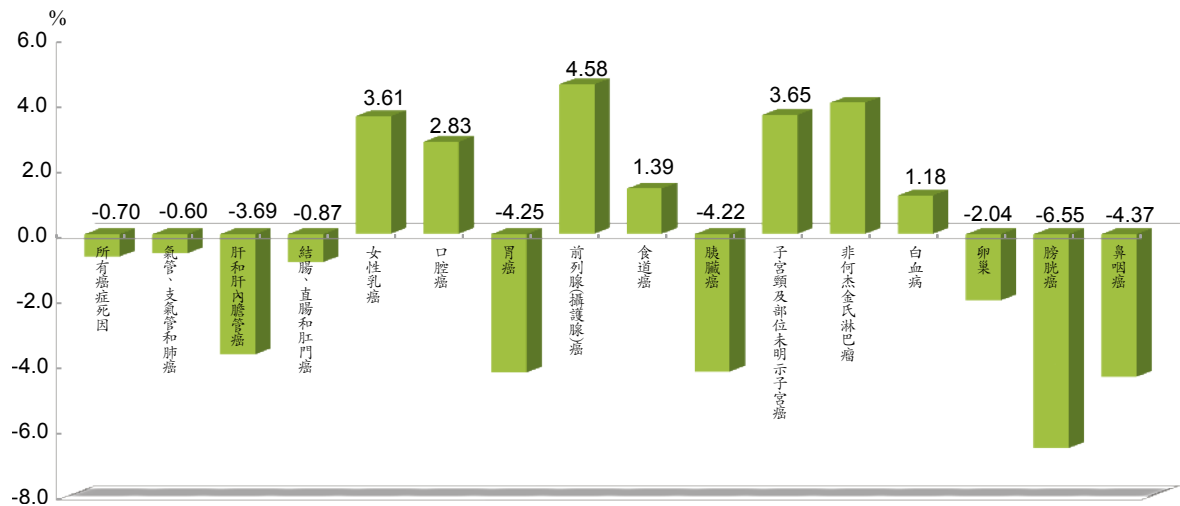


七、主要癌症死亡率變動—按性別：

(一) 兩性主要癌症死亡率變動

肺癌、肝癌續居十大癌症死因之首。

主要癌症死因標準化死亡率變動—99年VS98年



主要癌症死因死亡率統計

順 位		1	2	3	4	5	6	7	8	9	10
癌症死因	所有癌症死亡原因	氣管、支氣管和肺癌	肝和肝內膽管癌	結腸、直腸和肛門癌	女性乳癌	口腔癌	胃癌	前列腺(攝護腺)癌	食道癌	胰臟癌	子宮頸及部位未明示子宮癌
粗死亡率	99 年 (0/0000)	177.37	35.41	33.46	20.21	14.83	10.24	9.77	8.77	6.75	6.35
	98 年 (0/0000)	172.96	34.45	33.62	19.63	13.87	9.75	9.89	8.05	6.45	6.41
	增減 %	2.55	2.78	-0.46	2.92	6.89	5.10	-1.19	9.04	4.69	-0.94
標準化死亡率	99 年 (0/0000)	131.56	25.78	25.21	14.65	11.01	7.85	6.99	6.13	5.08	4.41
	98 年 (0/0000)	132.48	25.94	26.18	14.78	10.63	7.63	7.30	5.86	5.01	4.25
	增減 %	-0.70	-0.60	-3.69	-0.87	3.61	2.83	-4.25	4.58	1.39	-4.22

99 年癌症死因依粗死亡率大小排名，依序為 (1) 氣管、支氣管和肺癌；(2) 肝和肝內膽管癌；(3) 結腸、直腸和肛門癌；(4) 女性乳癌；(5) 口腔癌；(6) 胃癌；(7) 前列腺 (攝護腺) 癌；(8) 食道癌；(9) 胰臟癌；(10) 子宮頸及部位未明示子宮癌。

癌症死亡者中，有 7 成 7 係死於十大癌症，其中氣管、支氣管和肺癌者占 20.0%；肝和肝內膽管癌者占 18.9%，兩者合占近 4 成。

若以 2000 年 WHO 世界人口年齡結構為基準，計算標準化死亡率，則可發現剔除人口老化因素後，以膀胱癌死亡率較 98 年降低較多，減少為 6.6%；而胃癌自 86 年以後逐年下降至 7.0%。

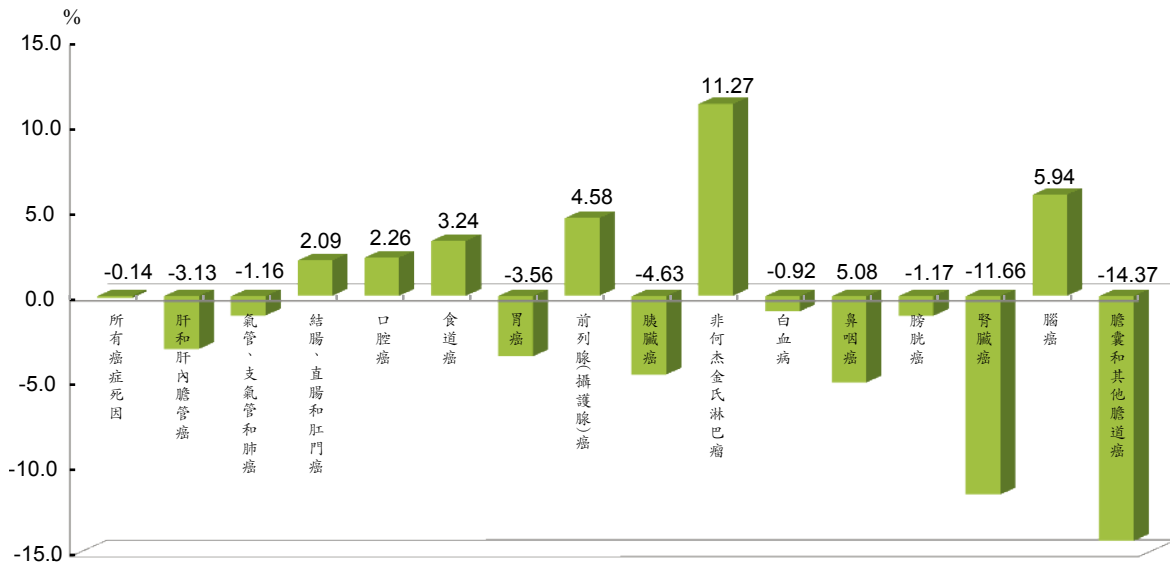
99 年所有癌症死亡年齡，平均數為 67.3 歲；中位數為 69.0 歲，與 98 年相較，平均數增加 0.3 歲；中位數則持平。



(二) 男性主要癌症死亡率變動：

男性非何杰金氏淋巴瘤增加較多。

男性主要癌症死因標準化死亡率變動圖—99年VS98年



男性主要癌症死因死亡率統計

順位		所有癌症死亡原因	1 肝和肝內膽管癌	2 氣管、支氣管和肺癌	3 結腸、直腸和肛門癌	4 口腔癌	5 食道癌	6 胃癌	7 前列腺(攝護腺)癌	8 胰臟癌	9 非何杰金氏淋巴瘤	10 白血病
粗死亡率	99年 (0/0000)	223.63	46.87	46.51	23.37	18.89	12.52	12.43	8.77	7.35	5.40	5.00
	98年 (0/0000)	217.37	47.00	45.88	22.03	18.08	11.27	12.53	8.05	7.49	4.66	4.91
	增減 %	2.88	-0.28	1.39	6.09	4.48	6.39	-0.79	9.04	-1.87	15.82	1.89
標準化死亡率	99年 (0/0000)	171.32	36.78	35.06	17.56	14.88	9.73	9.16	6.13	5.63	4.12	4.06
	98年 (0/0000)	171.57	37.97	35.47	17.20	14.55	9.43	9.50	5.86	5.91	3.70	4.09
	增減 %	-0.14	-3.13	-1.16	2.09	2.26	3.24	-3.56	4.58	-4.63	11.27	-0.92

99年男性因癌症死亡人數達26,022人，死亡率為每十萬人223.6人，死亡率為女性之1.7倍。前十大男性癌症粗死亡率依序分別為(1)肝和肝內膽管癌；(2)氣管、支氣管和肺癌；(3)結腸、直腸和肛門癌；(4)口腔癌；(5)食道癌；(6)胃癌；(7)前列腺(攝護腺)癌；(8)胰臟癌；(9)非何杰金氏淋巴瘤；(10)白血病。

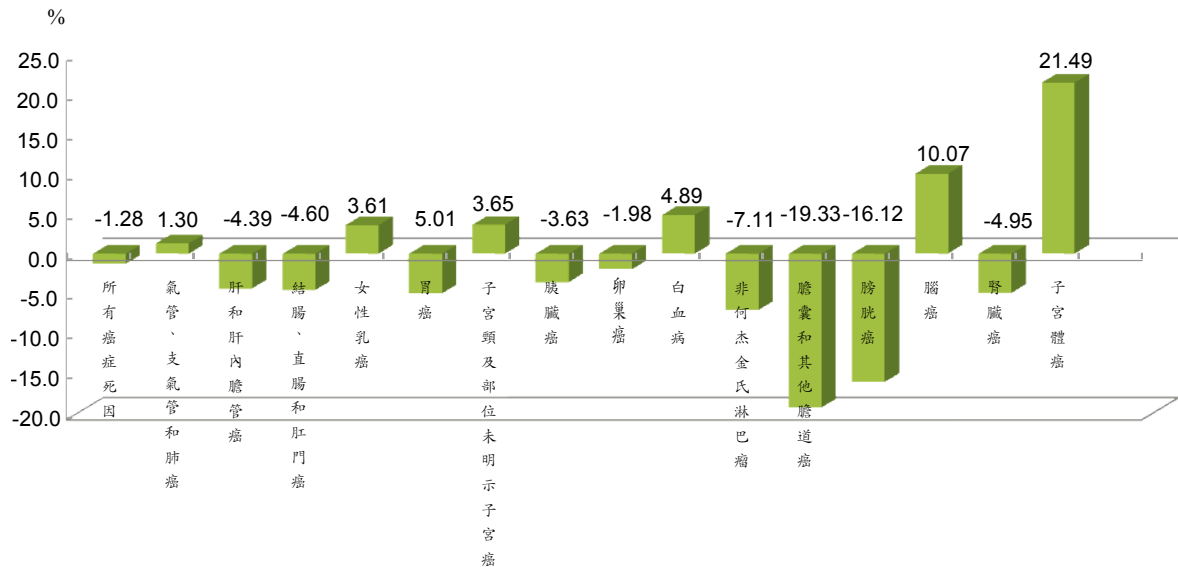
以2000年WHO世界人口年齡結構為基準，計算標準化死亡率，則可發現剔除人口老化後膽囊和其他膽道癌、腎臟癌死亡率較98年降低較多，分別減少14.4%、11.7%，而非何杰金氏淋巴瘤增加最多，其標準化死亡率增加11.3%。

99年男性所有癌症死亡年齡，平均數為67.2歲；中位數為69.0歲，與98年相較，平均數增加0.4歲；中位數則持平。

(三) 女性主要癌症死亡率變動：

子宮體癌死亡率增加較明顯。

女性主要癌症死因標準化死亡率變動圖—99年VS98年



女性主要癌症死因死亡率統計

順位	所有癌症死亡原因	1 氣管、支氣管和肺癌	2 肝和肝內膽管癌	3 結腸、直腸和肛門癌	4 女性乳癌	5 胃癌	6 子宮頸及部位未明示子宮癌	7 胰臟癌	8 卵巢癌	9 白血病	10 非何杰金氏淋巴瘤
粗死亡率	99 年 (0/0000)	130.59	24.18	19.90	17.01	14.83	7.08	6.12	5.35	3.77	3.36
	98 年 (0/0000)	127.83	22.84	20.02	17.20	13.87	7.21	5.74	5.32	3.80	3.08
	增減 %	2.15	5.85	-0.59	-1.11	6.89	-1.71	6.61	0.48	-0.73	8.80
標準化死亡率	99 年 (0/0000)	93.90	17.08	14.21	11.91	11.01	4.93	4.41	3.79	2.83	2.65
	98 年 (0/0000)	95.11	16.86	14.87	12.48	10.63	5.19	4.25	3.93	2.89	2.53
	增減 %	-1.28	1.30	-4.39	-4.60	3.61	-5.01	3.65	-3.63	-1.98	4.89

99 年女性因癌症死亡人數達 15,024 人，死亡率為每十萬人 130.6 人。女性十大癌症粗死亡率依序分別為 (1) 氣管、支氣管和肺癌；(2) 肝和肝內膽管癌；(3) 結腸、直腸和肛門癌；(4) 女性乳癌；(5) 胃癌；(6) 子宮頸及部位未明示子宮癌；(7) 胰臟癌；(8) 卵巢癌；(9) 白血病；(10) 非何杰金氏淋巴瘤。

氣管、支氣管和肺癌與肝和肝內膽管癌亦為女性前二大癌症死因，惟女性肺、肝癌之死亡率遠低於男性。其標準化死亡率與 98 年比較，分別增加 1.3% 與減少 4.4%。

就粗死亡率與 98 年相較，女性乳癌增加 6.9%、子宮頸癌增加 6.6%；若以標準化死亡率與 98 年比較，則子宮頸癌增加 3.6%，乳癌增加 3.6%。

99 年女性所有癌症死亡年齡，平均數為 67.6 歲；中位數為 70.0 歲，與 98 年相較，平均數增加 0.3 歲；中位數則持平。

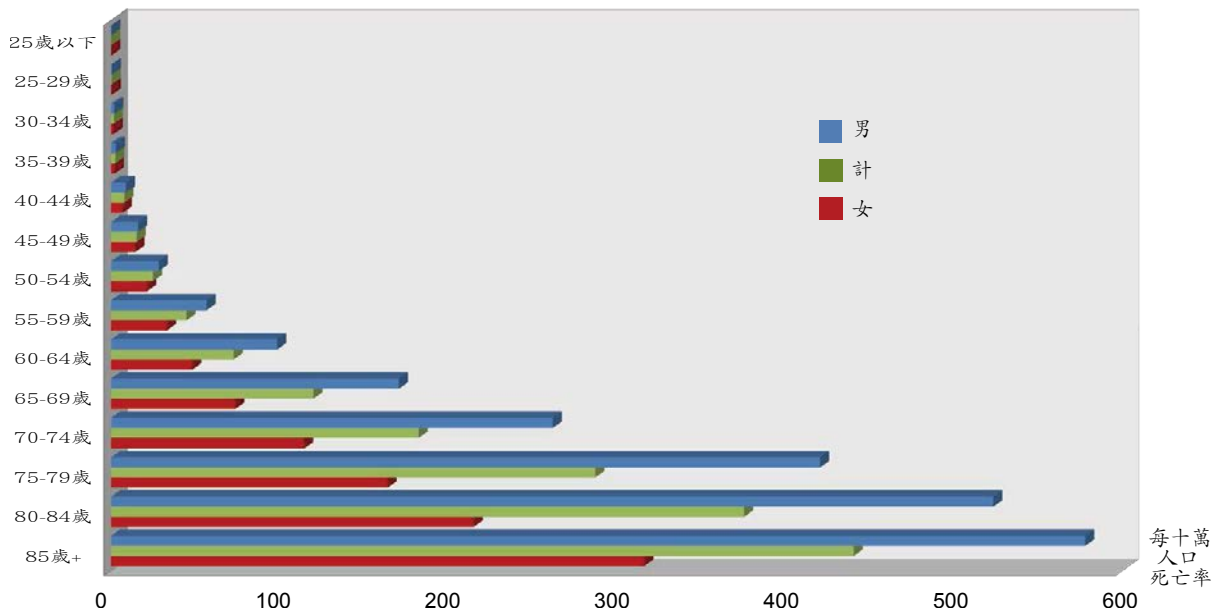


八、主要癌症死因：

(一) 氣管、支氣管和肺癌

氣管、支氣管和肺癌續居癌症死因之首位。

氣管、支氣管和肺癌年齡別死亡率
99年



氣管、支氣管和肺癌死亡率統計

單位：人，每十萬人口

年 別	合 計			男 性			女 性		
	死亡數	死亡率	標準化死亡率	死亡數	死亡率	標準化死亡率	死亡數	死亡率	標準化死亡率
99 年	8,194	35.41	25.78	5,412	46.51	35.06	2,782	24.18	17.08
98 年	7,951	34.45	25.94	5,336	45.88	35.47	2,615	22.84	16.86
99 較 98 增減 %	3.06	2.79	-0.62	1.42	1.37	-1.16	6.39	5.87	1.30

附 註：標準化死亡率係以 2000 年 WHO 世界人口年齡結構為基準

氣管、支氣管和肺癌為 99 年國人主要癌症死因之首位。99 年氣管、支氣管和肺癌死亡率為每十萬人 35.4 人，較 98 年增加 3.1%。

氣管、支氣管和肺癌為男性主要癌症死因之第 2 位；但卻為女性主要癌症死因之首位。99 年男性氣管、支氣管和肺癌每十萬人死亡率 46.5 人，將近是女性死亡率的 2 倍。

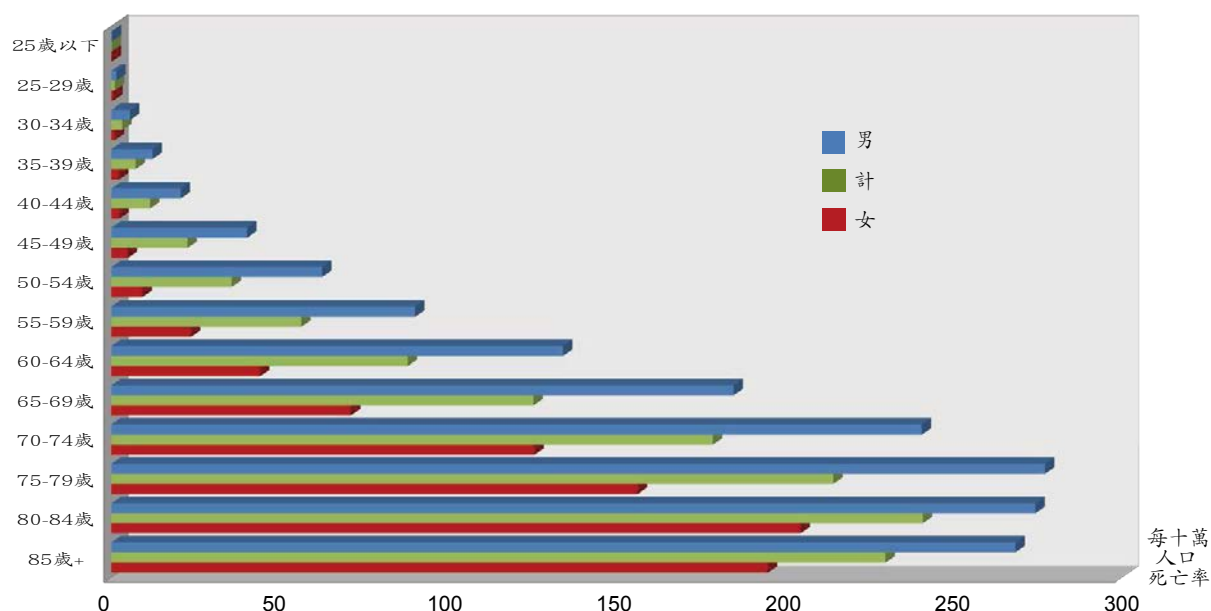
以 2000 年 WHO 世界人口年齡結構為基準，計算標準化死亡率，99 年氣管、支氣管和肺癌標準化死亡率為 25.8 人，與 98 年比減少 0.6%。99 年男性標準化死亡率為女性的 2.1 倍。

若觀察 99 年因氣管、支氣管和肺癌死亡之男性年齡中位數為 74 歲，女性為 72 歲，顯示氣管、支氣管和肺癌死者以老年人居多。氣管、支氣管和肺癌死亡人數男性有近 9 成是集中於 55 歲以上，而女性則是有 9 成左右集中於 50 歲以上，且各年齡組之男性死亡率高於女性。

(二) 肝和肝內膽管癌

男性肝和肝內膽管癌影響年齡層面較廣。

肝和肝內膽管癌年齡別死亡率
99年



肝和肝內膽管癌死亡率統計

單位：人，每十萬人口

年 別	合 計			男 性			女 性		
	死亡數	死亡率	標準化死亡率	死亡數	死亡率	標準化死亡率	死亡數	死亡率	標準化死亡率
99 年	7,744	33.46	25.21	5,454	46.87	36.78	2,290	19.90	14.21
98 年	7,759	33.62	26.18	5,467	47.00	37.97	2,292	20.02	14.87
99 較 98 增減 %	-0.19	-0.48	-3.71	-0.24	-0.28	-3.13	-0.09	-0.60	-4.44

附 註：標準化死亡率係以 2000 年 WHO 世界人口年齡結構為基準

肝和肝內膽管癌為 99 年國人主要癌症死因之第二位。99 年肝和肝內膽管癌死亡率為每十萬人 33.5 人，較 98 年減少 0.5%。

男性肝和肝內膽管癌每十萬人死亡率 46.9 人，為女性死亡率的 2.4 倍，男性死於肝和肝內膽管癌人數占其癌症死亡人數的 2 成 1，或占男性死亡人數的 6.2%；女性死於肝和肝內膽管癌人數占其癌症死亡人數的 1 成 5，或占女性死亡人數的 4.1%。

以 2000 年 WHO 世界人口年齡結構為基準，計算標準化死亡率，99 年肝和肝內膽管癌標準化死亡率為 25.2 人，與 98 年相較呈減勢。99 年男性標準化死亡率為女性的 2.6 倍。

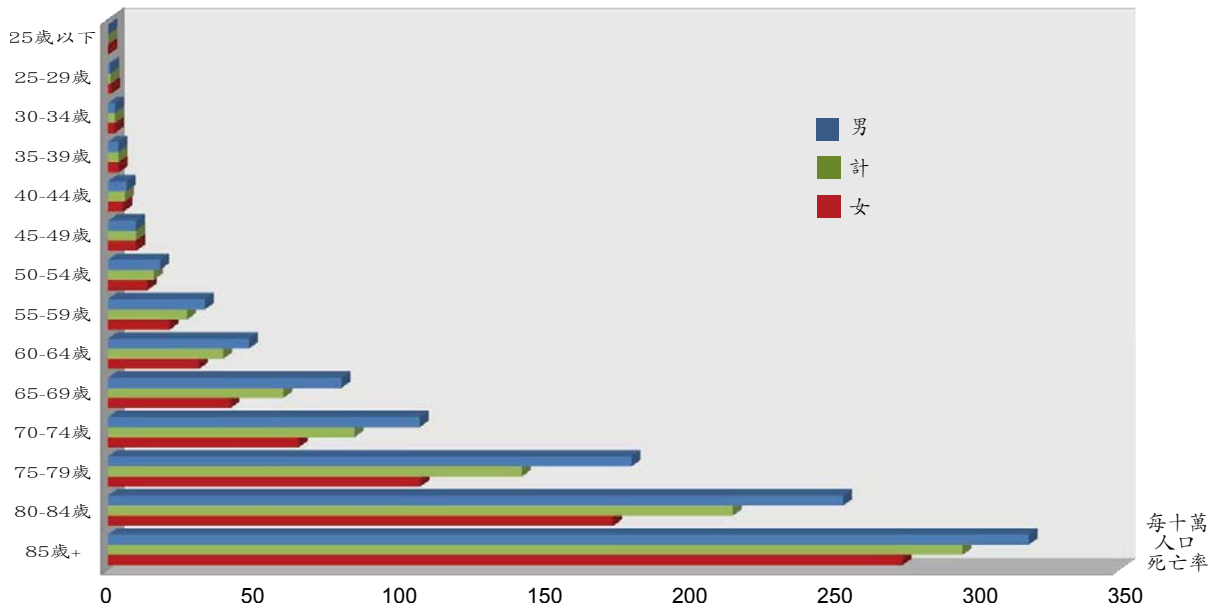
若觀察 99 年因肝和肝內膽管癌死亡之男性年齡中位數為 65 歲，女性為 73 歲，其男性死亡年齡中位數較肺癌為低。肝和肝內膽管癌死亡人數男性有 8 成 5 以上是集中於 50 歲以上，而女性則是 8 成以上集中於 60 歲以上；各年齡組之男性死亡率均高於女性。



(三) 結腸、直腸和肛門癌

結腸、直腸和肛門癌死亡率 99 年較 98 年上升，增幅 3.2%。

結腸、直腸和肛門癌年齡別死亡率
99年



結腸、直腸和肛門癌死亡率統計

單位：人，每十萬人口

年 別	合 計			男 性			女 性		
	死亡數	死亡率	標準化死亡率	死亡數	死亡率	標準化死亡率	死亡數	死亡率	標準化死亡率
99 年	4,676	20.21	14.65	2,719	23.37	17.56	1,957	17.01	11.91
98 年	4,531	19.63	14.78	2,562	22.03	17.20	1,969	17.20	12.48
99 較 98 增減 %	3.20	2.95	-0.88	6.13	6.08	2.09	-0.61	-1.10	-4.57

附 註：標準化死亡率係以 2000 年 WHO 世界人口年齡結構為基準

結腸、直腸和肛門癌為 99 年國人主要癌症死因之第 3 位。結腸、直腸和肛門癌死亡率逐年提升，99 年結腸、直腸和肛門癌死亡率為每十萬人 20.2 人，較 98 年增加 3.0%。

男性結腸、直腸和肛門癌每十萬人死亡率 23.4 人，為女性之 1.4 倍。

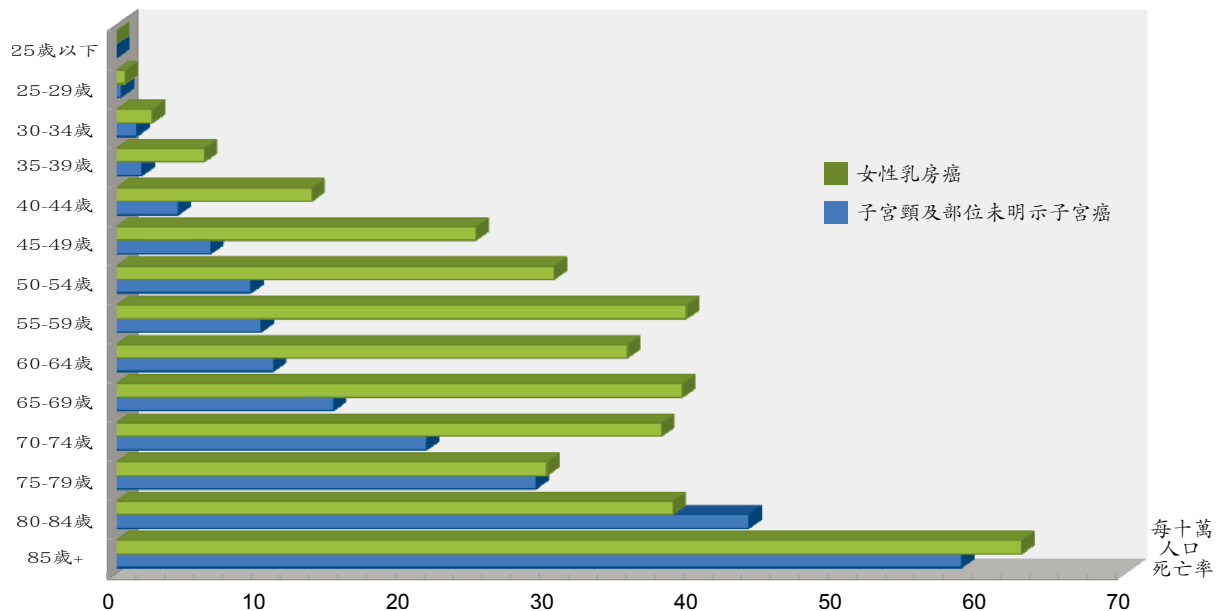
以 2000 年 WHO 世界人口年齡結構為基準，計算標準化死亡率，99 年結腸、直腸和肛門癌標準化死亡率為 14.7 人，與 98 年比下降 0.9%。99 年男性標準化死亡率為女性的 1.5 倍。

若觀察 99 年因結腸、直腸和肛門癌死亡之男性年齡中位數為 73 歲，女性為 73 歲，其死者以老年人居多。結腸、直腸和肛門癌死亡人數男、女性均有 9 成左右是集中於 50 歲以上；除 25-29 歲、35-39 歲、45-49 歲年齡組外，其餘各年齡組之男性死亡率均高於女性。

(四) 女性乳房癌與子宮頸及部位未明示子宮癌

女性乳房癌死亡人口年齡分布較子宮頸及部位未明示子宮癌為廣。

女性乳房癌與子宮頸及部位未明示子宮癌年齡別死亡率
99年



女性乳房癌與子宮頸及部位未明示子宮癌死亡率統計

單位：人，每十萬人口

年 別	女性乳房癌			子宮頸及部位未明示子宮癌		
	死亡數	死亡率	標準化死亡率	死亡數	死亡率	標準化死亡率
99 年	1,706	14.83	11.01	704	6.12	4.41
98 年	1,589	13.88	10.64	657	5.74	4.25
99 較 98 增減 %	7.36	6.84	3.48	7.15	6.62	3.76

附註：標準化死亡率係以 2000 年 WHO 世界人口年齡結構為基準

99 年女性乳房癌與子宮頸及部位未明示子宮癌死亡率分別為每十萬人 14.8 人與 6.1 人，分別居女性主要癌症死因之第 4 位及第 6 位。與 98 年相較，分別增加 6.8% 與 6.6%。

女性乳房癌死亡率逐年提升，99 年死亡年齡中位數為 57 歲；女性乳房癌死亡人數有接近 9 成 5 是集中於 40 歲以上，除 80-84 歲外，各年齡組死亡率均高於子宮頸及部位未明示子宮癌；女性乳房癌死亡人口年齡分布較子宮頸及部位未明示子宮癌為廣，殊值關注。子宮頸及部位未明示子宮癌死亡年齡中位數為 65 歲；子宮頸及部位未明示子宮癌死亡人數有近 9 成是集中於 45 歲以上；其死亡率隨年齡增加而呈遞增現象。

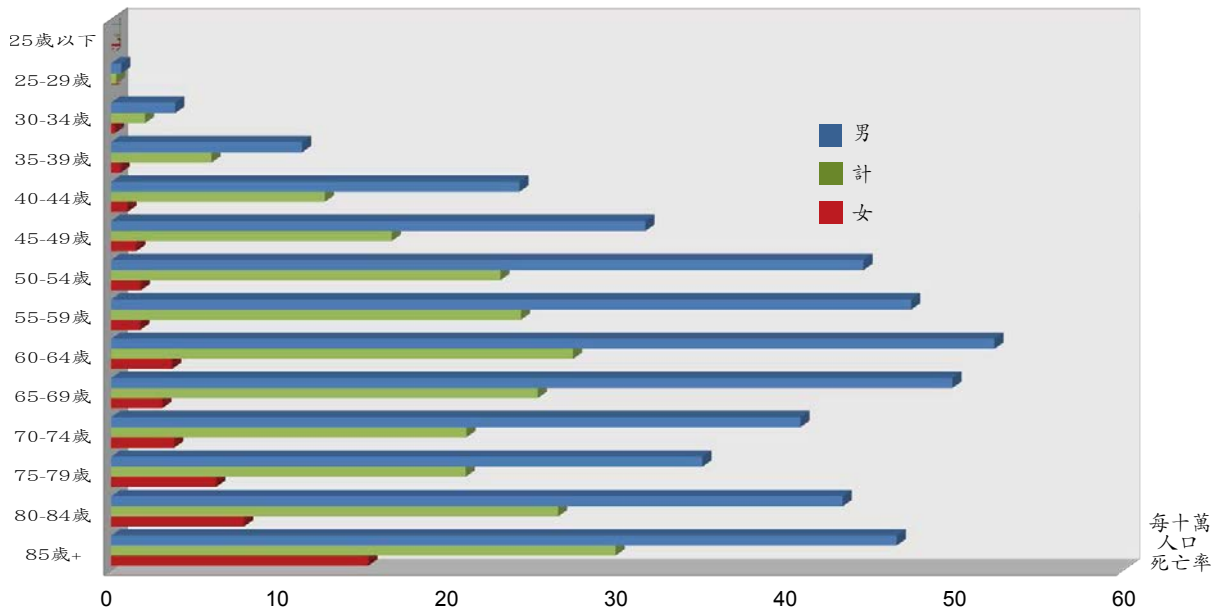
以 2000 年 WHO 世界人口年齡結構為基準，計算標準化死亡率，女性子宮頸及部位未明示子宮癌標準化死亡率為每 10 萬人 4.4 人，較女性乳房癌之 11.0 人低，且兩死因皆較 98 年呈增幅。



(五) 口腔癌

口腔癌死亡率略微上升，死亡者有超過 9 成是男性。

口腔癌年齡別死亡率
99年



口腔癌死亡率統計

單位：人，每十萬人口

年 別	合 計			男 性			女 性		
	死亡數	死亡率	標準化死亡率	死亡數	死亡率	標準化死亡率	死亡數	死亡率	標準化死亡率
99 年	2,370	10.24	7.85	2,198	18.89	14.88	172	1.50	1.07
98 年	2,249	9.75	7.63	2,103	18.08	14.55	146	1.28	0.92
99 較 98 增減 %	5.38	5.03	2.88	4.52	4.48	2.27	17.81	17.19	16.30

附 註：標準化死亡率係以 2000 年 WHO 世界人口年齡結構為基準

口腔癌為 99 年國人主要癌症死因之第 5 位，自 80 年起進入國人前十大癌症之列。

口腔癌死亡者有 9 成以上為男性。男性口腔癌死亡率為每十萬人 18.9 人，為女性的 12.6 倍，且居男性主要癌症死因之第 4 位。

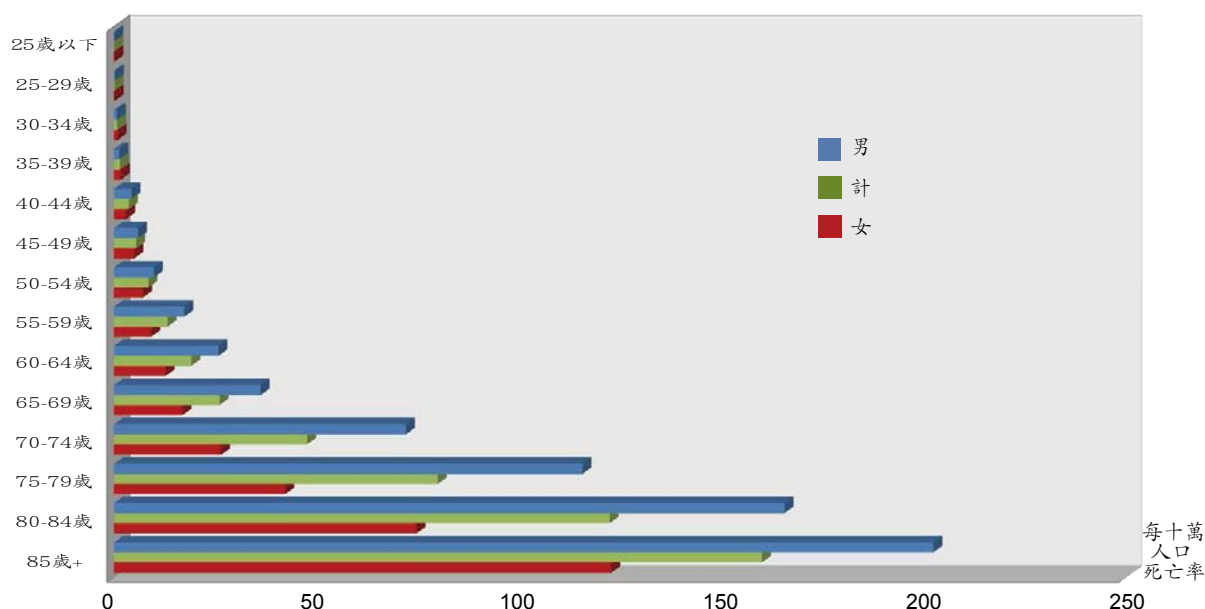
以 2000 年 WHO 世界人口年齡結構為基準，計算標準化死亡率，發現男性、女性口腔癌粗死亡率與標準化死亡率皆呈增勢。99 年男性標準化死亡率為女性的 13.9 倍。

99 年口腔癌死者死亡年齡，平均數為 58.3 歲；中位數為 57 歲，與 98 年相較，平均數增加 1.3 歲；中位數則增加 2 歲。另男性年齡中位數為 56 歲，女性為 69 歲，男性死亡年齡偏低且各年齡組之男性死亡率均明顯高於女性，此或與嗜嚼檳榔者以男性居多有關。

(六) 胃癌

胃癌標準化死亡率較 98 年下降，男性、女性皆呈減幅。

胃癌年齡別死亡率
99年



胃癌死亡率統計

單位：人，每十萬人口

年 別	合 計			男 性			女 性		
	死亡數	死亡率	標準化死亡率	死亡數	死亡率	標準化死亡率	死亡數	死亡率	標準化死亡率
99 年	2,261	9.77	6.99	1,446	12.43	9.16	815	7.08	4.93
98 年	2,282	9.89	7.30	1,457	12.53	9.50	825	7.21	5.19
99 較 98 增減 %	-0.92	-1.21	-4.25	-0.75	-0.80	-3.58	-1.21	-1.80	-5.01

附 註：標準化死亡率係以 2000 年 WHO 世界人口年齡結構為基準

胃癌為 99 年國人主要癌症死因之第 6 位，胃癌之死亡率為每十萬人 9.8 人，較 98 年減 1.2%。

男性胃癌之死亡率為每十萬人 12.4 人，為女性死亡率的 1.8 倍。兩性胃癌死亡率，男性較 98 年減少 0.8%，女性則減少 1.8%。

以 2000 年 WHO 世界人口年齡結構為基準計算標準化死亡率，99 年胃癌標準化死亡率為 7.0 人，男性標準化死亡率為女性的 1.9 倍。

99 年因胃癌死亡之男性年齡中位數為 75 歲，女性為 73 歲。胃癌死亡人數男性有 9 成以上是集中於 50 歲以上，女性則有 9 成以上是集中於 45 歲以上；惟 40 歲以上各年齡組之男性死亡率均高於女性。



九、主要癌症死因死亡者年齡中位數變動：

99 年主要癌症死亡者年齡平均數與中位數略有後延趨勢。

主要癌症死因死亡年齡概況統計

單位：歲

年別	99 年		98 年		99 較 98 年增減數	
主要死因	平均數	中位數	平均數	中位數	平均數	中位數
所有癌症死因	67.3	69.0	67.0	69.0	0.3	0.0
氣管、支氣管和肺癌	71.0	73.0	70.6	73.0	0.4	0.0
肝和肝內膽管癌	66.6	68.0	66.2	68.0	0.4	0.0
結腸、直腸和肛門癌	70.3	73.0	69.8	72.0	0.5	1.0
女性乳房癌	58.4	57.0	57.9	56.0	0.5	1.0
口腔癌	58.3	57.0	57.0	55.0	1.3	2.0
胃癌	71.0	74.0	71.1	75.0	-0.1	-1.0
前列腺 (攝護腺) 癌	79.2	80.0	78.8	80.0	0.4	0.0
食道癌	60.8	59.0	60.5	58.0	0.3	1.0
胰臟癌	69.8	71.5	69.7	71.0	0.1	0.5
子宮頸及部位未明示子宮癌	64.4	65.0	65.1	66.0	-0.7	-1.0

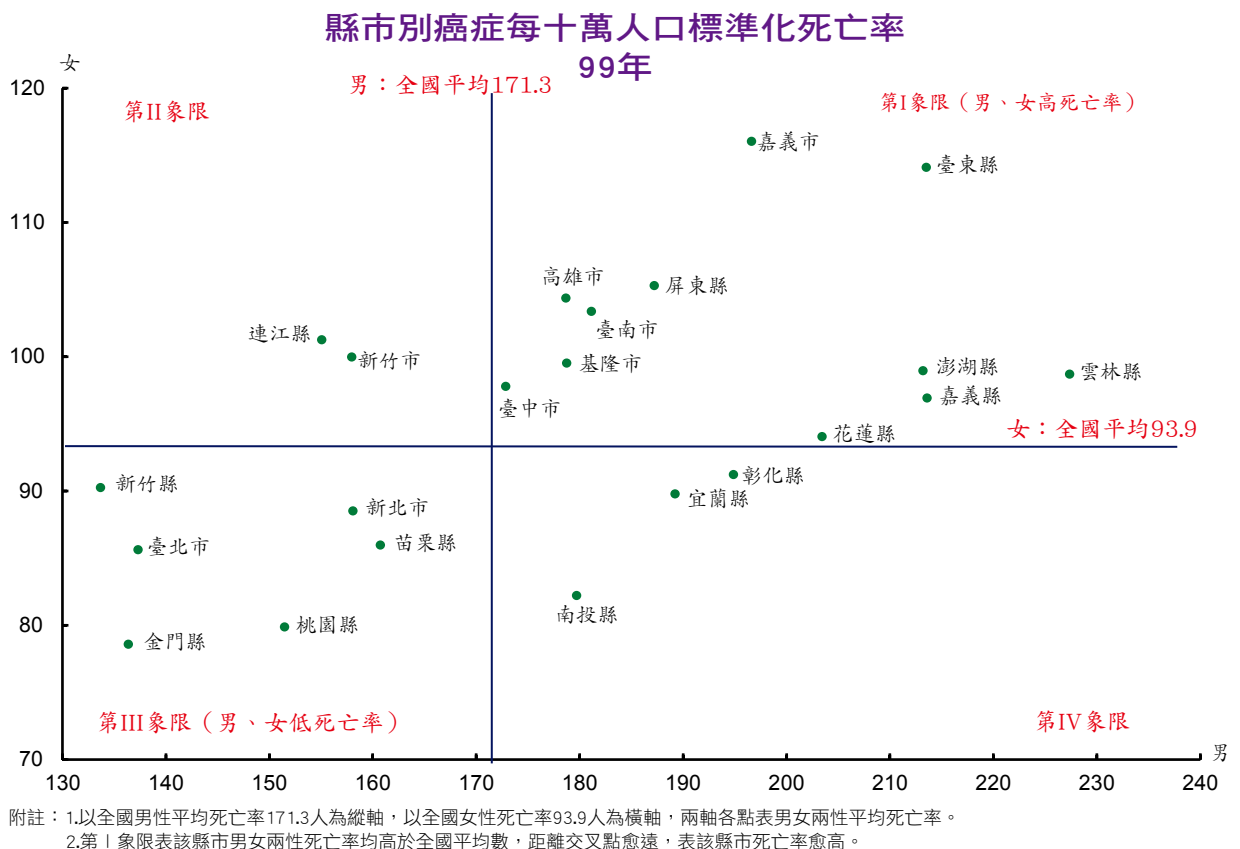
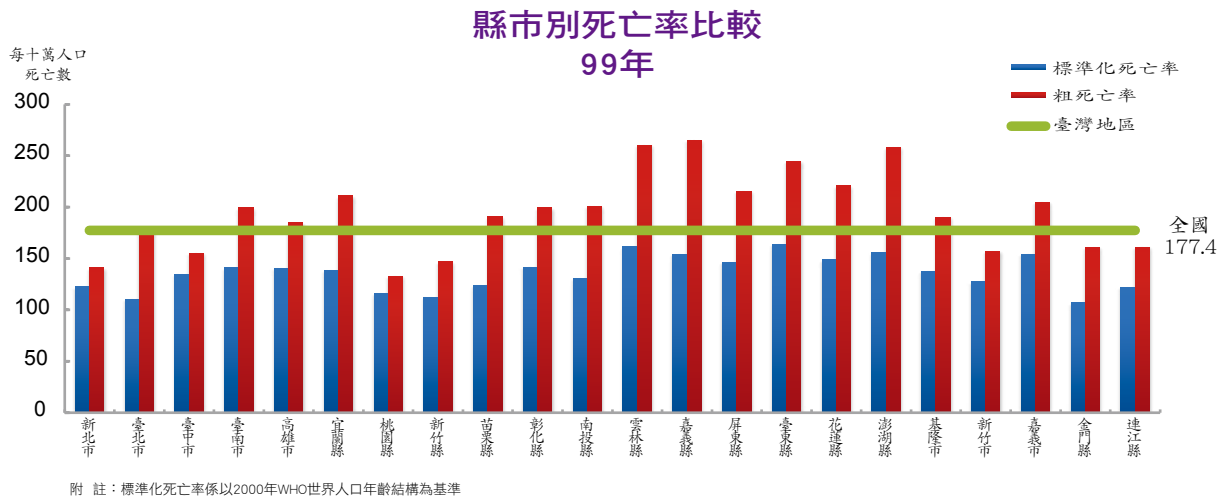
99 年癌症死亡者年齡平均數與中位數分別 67.3 歲與 69.0 歲，其中女性乳房癌及口腔癌死亡者之平均年齡較輕，分別為 58.4 歲與 58.3 歲，唯年齡層持續往後延長。

99 年癌症死亡者年齡平均數較 98 年增加 0.3 歲而中位數則持平。

與 98 年相較各癌症死因死亡者年齡平均數與中位數之變動，除胃癌（-0.1 歲 / -1.0 歲）與子宮頸及部位未明示子宮癌（-0.7 歲 / -1.0 歲）呈下降外，餘均呈增長，增幅最大者有口腔癌（1.3 歲 / 2.0 歲）、結腸、直腸和肛門癌與女性乳房癌均為（0.5 歲 / 1.0 歲）。

十、縣市別癌症死亡率變動：

癌症粗死亡率以桃園縣最低。



99年各縣市癌症每十萬人口死亡數（未標準化前，如上圖），以桃園縣 132.8 人最低，其次為新北市 140.9 人，而以嘉義縣之 264.7 人最高，為桃園縣的 2.0 倍。

若以 2000 年 WHO 世界人口年齡結構為基準，計算各縣市癌症標準化死亡率（如下圖），則顯示如金門縣、新竹縣、桃園縣及台北市等為兩性癌症死亡率較低地區；而台東縣、雲林縣、嘉義縣市與澎湖縣等則為兩性癌症死亡率較高地區。

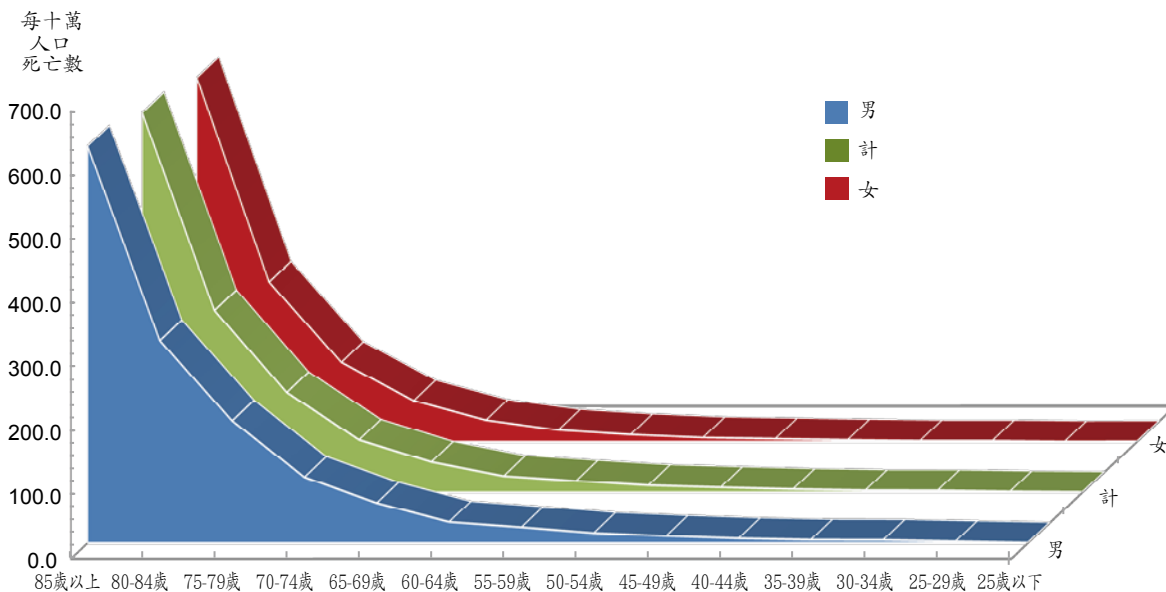


十一、傳染病死亡概況：

(一) 傳染病死亡率變動：

傳染病死亡率 99 年略微上升。

傳染病年齡別死亡率
99年



傳染病死亡率統計

單位：人，每十萬人口

年 別	合 計			男 性			女 性		
	死亡數	死亡率	標準化死亡率	死亡數	死亡率	標準化死亡率	死亡數	死亡率	標準化死亡率
99 年	5,233	22.61	15.88	3,074	26.42	19.36	2,159	18.77	12.57
98 年	5,122	22.19	16.37	3,090	26.57	20.31	2,032	17.75	12.56
99 較 98 增減 %	2.17	1.89	-2.99	-0.52	-0.56	-4.68	6.25	5.75	0.08

附 註：標準化死亡率係以 2000 年 WHO 世界人口年齡結構為基準

99 年感染症與寄生蟲疾病〔以下簡稱傳染病〕死亡率為每十萬人 22.6 人，較 98 年增加 1.9%。

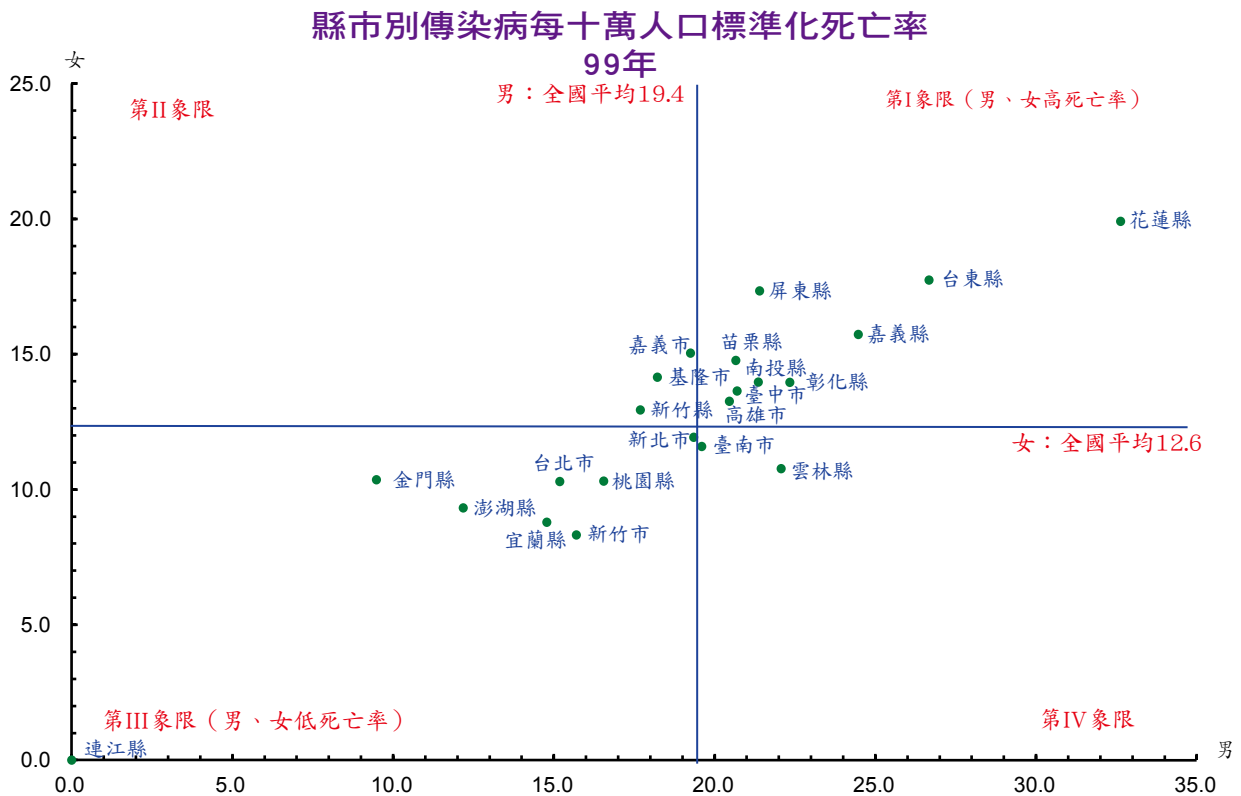
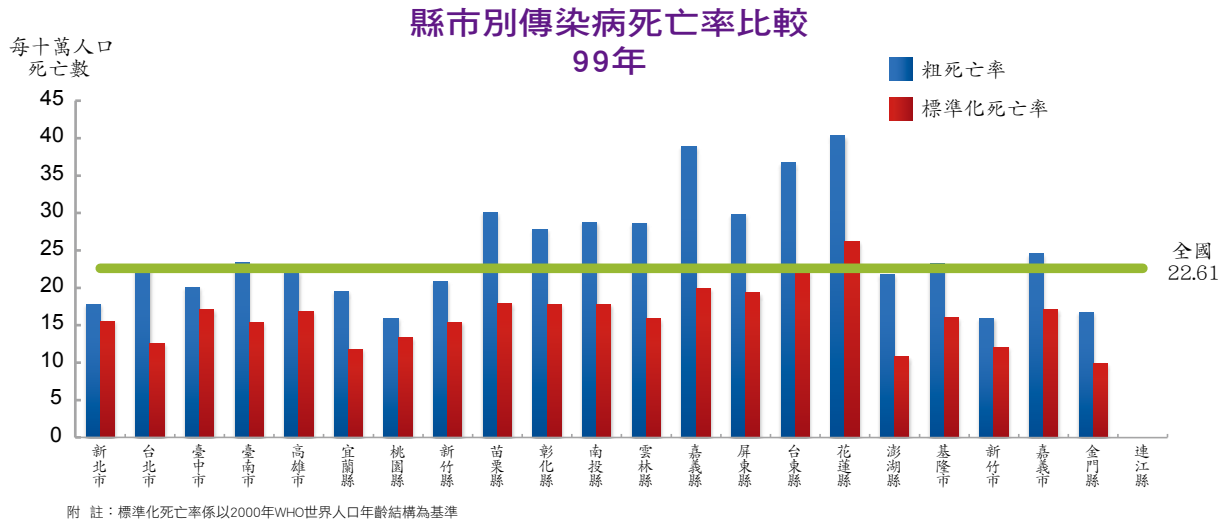
倘若排除人口老化因素之影響，99 年標準化死亡率與 98 年相較，減少 3.0%。

以 2000 年 WHO 世界人口年齡結構為基準，計算標準化死亡率，可發現傳染病標準化死亡率較上年減少而粗死亡率則較上年上升，顯示老年人受傳染病影響較大，惟其影響程度已明顯受到相當控制。

若觀察 99 年傳染病死亡者年齡結構，發現年齡愈大，兩性之死亡率差距愈大，且就各年齡層而言，男性死亡率除 25 歲以下與 85 歲以上年齡層，其餘均為女性的 1.2 倍以上。

(二) 縣市別傳染病死亡率比較：

東部地區傳染病死亡率相對較高。



99年各縣市傳染病每十萬人口死亡率，以連江縣無死亡者為最低，次為桃園縣 15.9 人，而以花蓮縣之 40.3 人最高。

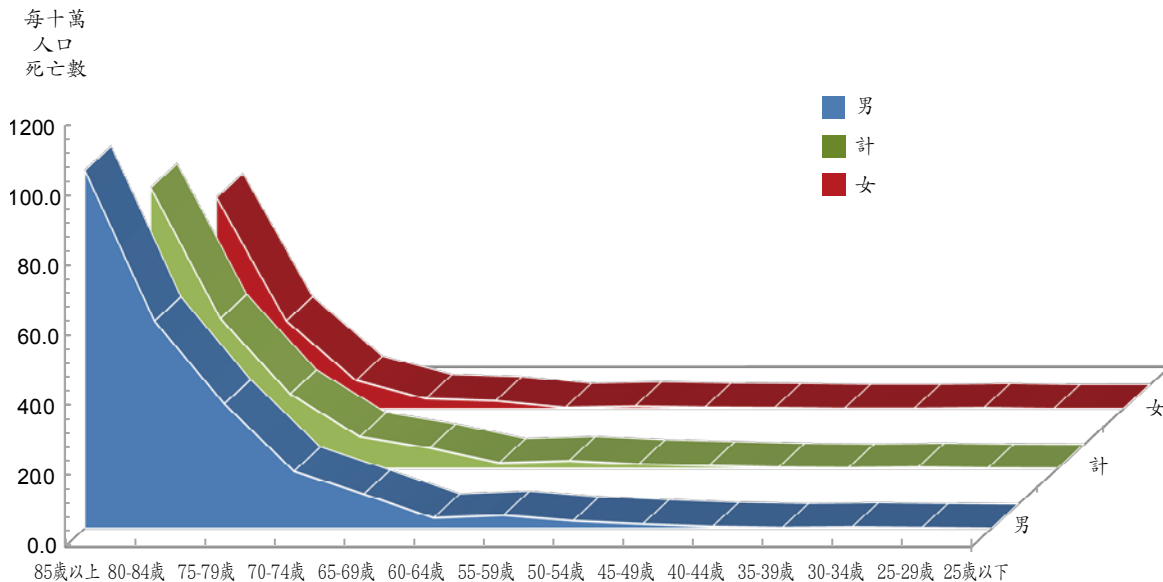
若以 2000 年 WHO 世界人口年齡結構為基準，計算各縣市傳染病標準化死亡率（如上圖），則顯示連江縣、金門縣、澎湖縣、宜蘭縣及新竹市等為兩性死亡率較低地區；而花蓮縣、臺東縣、屏東縣與嘉義縣等為兩性死亡率相對較高地區。



(三) 結核病

結核病自 74 年起退出國人十大死因，男性結核病死亡數占結核病總死亡數的 7 成 3。

結核病年齡別死亡率
99年



結核病死亡率統計

單位：人，每十萬人口

年 別	合 計			男 性			女 性		
	死亡數	死亡率	標準化死亡率	死亡數	死亡率	標準化死亡率	死亡數	死亡率	標準化死亡率
99 年	654	2.83	1.92	476	4.09	2.90	178	1.55	1.00
98 年	745	3.23	2.31	566	4.87	3.57	179	1.56	1.10
99 較 98 增減 %	-12.21	-12.38	-16.88	-15.90	-16.02	-18.77	-0.56	-0.64	-9.09

附 註：標準化死亡率係以 2000 年 WHO 世界人口年齡結構為基準

結核病自 74 年以後即已退出國人十大死因，99 年居國人主要死因排名之第 17 位。99 年結核病為每十萬人 2.8 人，較 98 年減少 12.4%。

自 70 年代以來，男性結核病死亡率約為女性死亡率之 3~4 倍，99 年男性死亡率排名為第 17 名，女性為第 23 位；男性結核病死亡數占結核病死亡總數約 7 成 3。

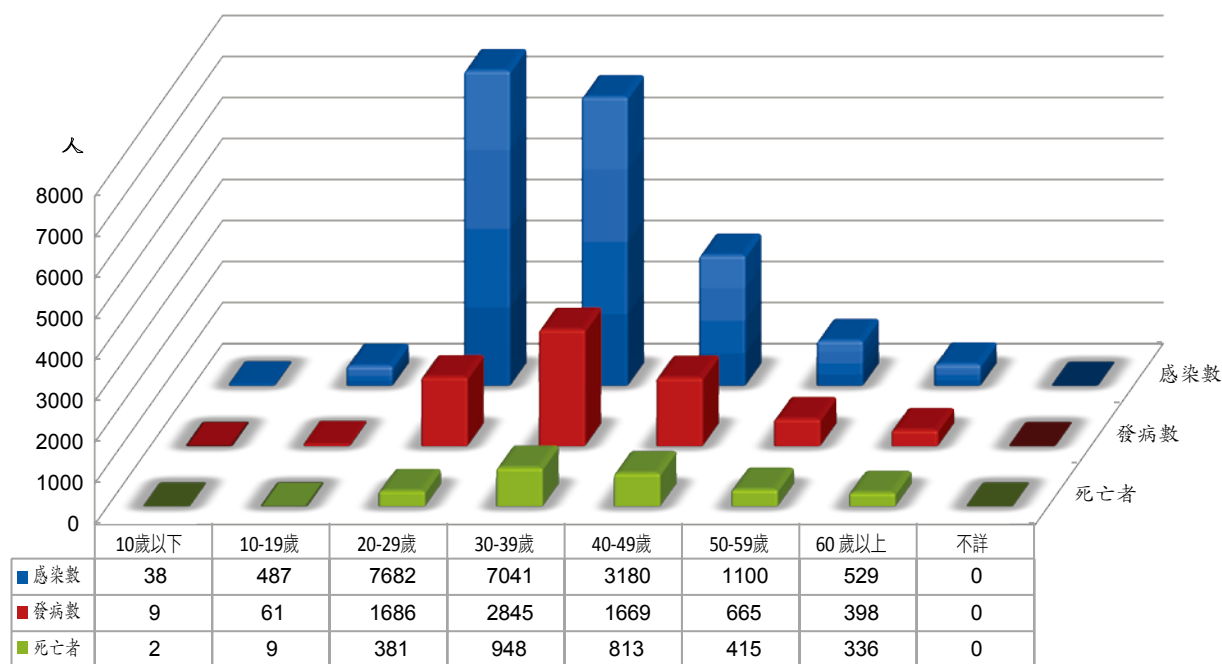
以 2000 年 WHO 世界人口結構標準化後之 99 年結核病死亡率為每十萬人口 1.9 人；若與 98 年之標準化後死亡率相較，減少 16.9%，顯示結核病死亡率已有良好控制，目前死亡率主要係受人口老化影響所致，惟影響程度明顯趨緩。

99 年因結核病死亡之男性年齡中位數為 79 歲，女性為 83 歲，大致上而言各年齡組結核病死亡率均為男性大於女性。結核病死亡人數有超過 8 成集中於 65 歲以上。

(四) 後天免疫缺乏症候群

累計至 99 年底，愛滋病毒感染者計有 20,057 人，其中 7,333 人已發病，死亡個案達 2,904 人。

人類免疫缺乏病毒抗體陽性者依年齡別分
累計至 99 年 12 月 31 日



※不詳(尚在疫調中)
資料來源：本署疾病管制局。

人類免疫缺乏病毒抗體陽性者依危險因素別統計表
累計至 99 年 12 月 31 日

危險因子	累積個案數					
	總計	百分比	男	百分比	女	百分比
總計	20,057	100.00	18,484	100.00	1,573	100.00
異性間性行為	4,403	21.95	3,720	20.13	683	43.42
同性間性行為	7,251	36.15	7,251	39.23	0	0.00
雙性間性行為	1,566	7.81	1,566	8.47	0	0.00
血友病患	53	0.26	53	0.29	0	0.00
注射藥癮者	6,448	32.15	5,604	30.32	844	53.66
接受輸血者	21	0.10	12	0.06	9	0.57
母子垂直感染	29	0.14	15	0.08	14	0.89
不詳	286	1.43	263	1.42	23	1.46

資料來源：本署疾病管制局

累計至 99 年 12 月 31 日止，本國籍感染人類免疫缺乏病毒者達 20,057 人，已發病者有 7,333 人，死亡者計有 2,904 人。感染者中 7 成以上的年齡在 20-39 歲間，其中 30.8% 已發病，而發病者中有 29.3% 已死亡。

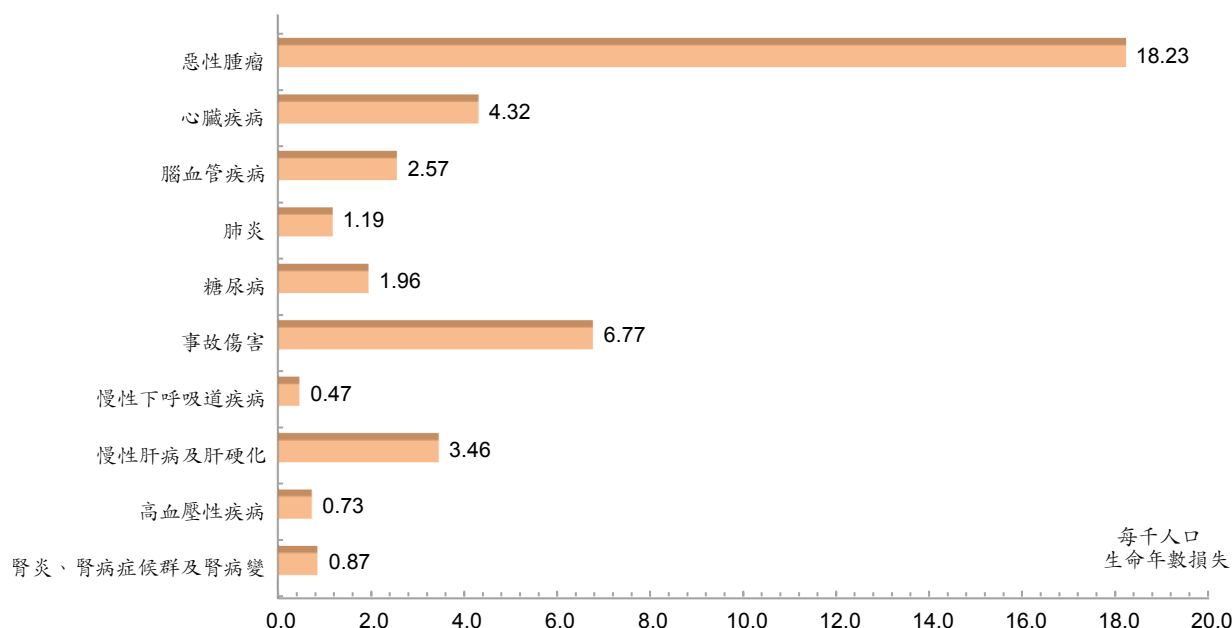


十二、潛在生命年數損失統計：

潛在生命年數損失是一種被用來量化過早死亡的統計方法，可作為死亡數之補充分析資料。

(一) 主要死因每千人口生命年數損失

75歲以下人口主要死因每千人口潛在生命年數損失
99年



75歲以下每千人口主要死因生命年數損失比較

單位：人年

	所有死亡原因	惡性腫瘤	心臟疾病 (高血壓性 疾病除外)	腦血管 疾病	肺炎	糖尿病	事故傷害	慢性下呼吸 道疾病	慢性肝病及 肝硬化	高血壓性 疾病	腎炎、腎病 症候群及腎 病變
99年	57.20	18.23	4.32	2.57	1.19	1.96	6.77	0.47	3.46	0.73	0.87
98年	61.94	18.93	4.45	2.90	1.15	2.14	8.15	0.52	3.68	0.70	0.85
99 VS 98 增減 %	-4.74	-0.71	-0.14	-0.33	0.04	-0.19	-1.38	-0.04	-0.22	0.03	0.02

附註：1. 生命年數損失：每人之預期可生存年數 75 歲－死亡時之年齡之加總。

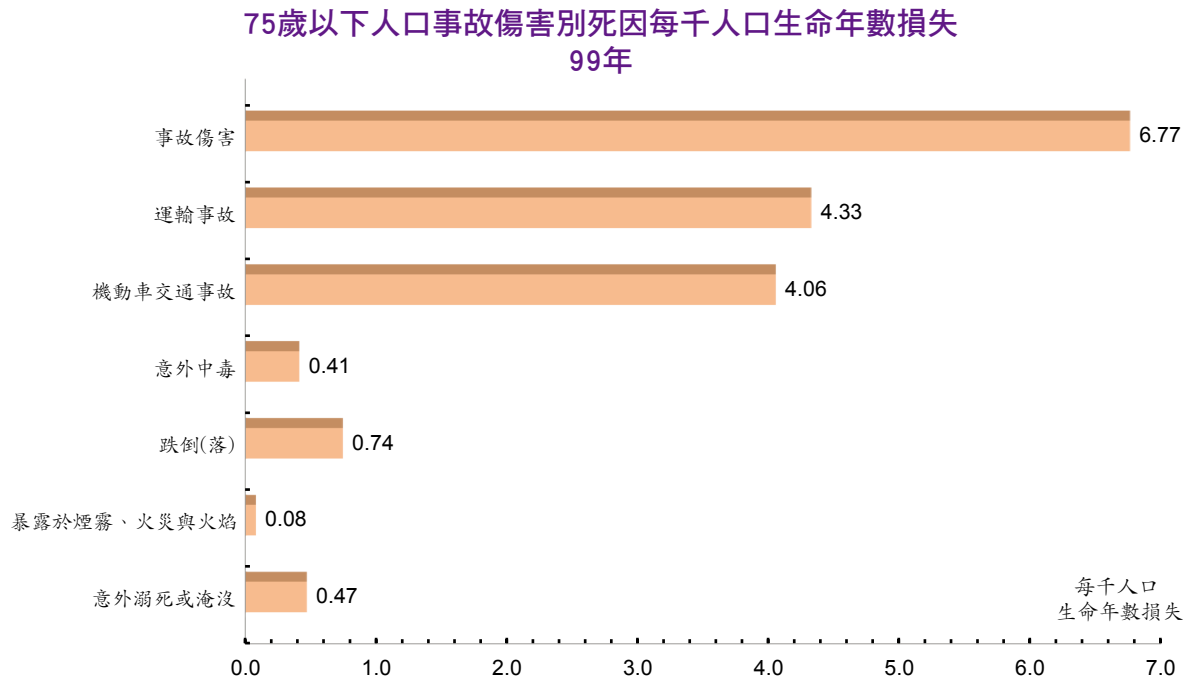
2. 每千人口生命年數損失：生命年數損失 / 年中人口數 *1000。

99年75歲以下人口每千人口生命年數損失，以惡性腫瘤18.2年居首位，事故傷害6.8年居次，再次為心臟疾病4.3年，慢性肝病及肝硬化3.5年與腦血管疾病2.6年分居第四、五順位；對死亡平均年齡較輕之死因，生命年數損失較以死亡數統計來得明顯。

與98年相較各主要死因每千人口生命年數之變動觀察，呈增勢者計有肺炎、高血壓性疾病與腎炎、腎病症候群及腎病變；呈減勢者計有事故傷害、惡性腫瘤及腦血管疾病等。

(二) 事故傷害每千人口生命年數損失

與 98 年相較事故傷害生命年數損失都略微下降。



75 歲以下每千人口事故傷害生命年數損失比較

單位：人年

	事故傷害	運輸事故		意外中毒	跌倒 (落)	暴露於煙霧、火災與火焰	意外溺死或淹沒
			機動車交通事故				
99 年	6.77	4.33	4.06	0.41	0.74	0.08	0.47
98 年	8.15	4.41	4.15	0.52	0.76	0.12	0.60
99 VS 98 增減 %	-1.38	-0.08	-0.09	-0.11	-0.02	-0.04	-0.13

附註：1. 生命損失年數：每人之預期可活存年數 75 歲－死亡時之年齡之加總。

2. 每千人口生命年數損失：生命年數損失 / 年中人口數 *1000。

99 年 75 歲以下事故傷害死亡人口之每千人口生命年數損失，以運輸事故之 4.3 年居首位，跌倒 (落)0.7 年居次，再次為意外溺死及淹沒 0.5 年。運輸事故中又以機動車交通事故之每千人口生命年數損失 4.1 年為主要。

與 98 年相較各主要事故傷害別每千人口生命年數之變動觀察皆呈減勢。

事故傷害為非蓄意性傷害，若能廣為宣導防治，對死亡或傷害之案例發生，將可收相當之成效，死亡率當可再持續下降。



(三) 主要死因平均生命年數損失

與 98 年相較平均生命年數損失雖有減少，惟事故傷害每一死亡者所造成之生命損失仍達 29.9 年。

75 歲以下主要死因生命年數損失比較

單位：人年數、人、年

	所有死亡原因	惡性腫瘤	心臟疾病 (高血壓性 疾病除外)	腦血管 疾病	肺炎	糖尿病	事故傷害	慢性下呼 吸道疾病	慢性肝病 及肝硬化	高血壓性 疾病	腎炎、腎 病症候群 及腎病變
	潛在生命年數損失 (PYLL)										
99 年	1,323,730	421,823	99,924	59,395	27,547	45,249	156,559	10,972	80,110	17,003	20,145
98 年	1,364,595	417,126	98,117	63,801	25,384	47,181	179,544	11,370	81,105	15,440	18,756
99 VS 98 增減 %	-2.99	1.13	1.84	-6.91	8.52	-4.09	-12.80	-3.50	-1.23	10.12	7.41
	死亡數										
99 年	71,148	25,572	6,323	4,132	2,068	3,726	5,241	1,086	3,835	1,308	1,568
98 年	72,209	25,306	6,249	4,423	1,965	3,974	5,901	1,077	3,857	1,223	1,513
99 VS 98 增減 %	-1.47	1.05	1.18	-6.58	5.24	-6.24	-11.18	0.84	-0.57	6.95	3.64
	平均生命年數損失 (AYLL)										
99 年	18.61	16.50	15.80	14.37	13.32	12.14	29.87	10.10	20.89	13.00	12.85
98 年	18.90	16.48	15.70	14.42	12.92	11.87	30.43	10.56	21.03	12.62	12.40
99 VS 98 增減 %	-0.29	0.01	0.10	-0.05	0.40	0.27	-0.55	-0.45	-0.14	0.37	0.45

附註：1. 潛在生命年數損失 (PYLL)：各年齡預期可生存年數 (75 - 死亡時之年齡) 與該年齡死亡人數之乘積總和。

2. 平均生命年數損失 (AYLL)：潛在生命年數損失 / 該死因之死亡人數。

99 年 75 歲以下人口每一死者死亡所造成之生命年數損失，以事故傷害 29.9 年居首位；慢性肝病及肝硬化 20.9 年居次；再次為惡性腫瘤 16.5 年、心臟疾病 15.8 年與腦血管疾病之 14.4 年，以平均生命年數損失來陳示死亡造成之損失，應較以死亡數敘述來的更為明顯。

與 98 年相較各主要死因平均每人生命年數損失之變動觀察，呈增勢者以腎炎、腎病症候群及腎病變增加 0.5 年最多，而呈減勢者中以事故傷害平均每人生命年數損失減少 0.6 年最多。

總體而言，自 84 年 3 月全民健保實施以來，國民就醫之可近性與公平性均有明顯提昇，人民可受到較完善之醫療照護，加諸政府各項防治政策之積極推展，故國人生命年數損失得以呈逐年遞降走勢。

(四) 事故傷害平均生命年數損失

事故傷害中以暴露於煙霧、火災與火焰每一死者之生命年數損失較 98 年減少 3.0 年最多。

75 歲以下人口事故傷害生命年數損失統計

	潛在生命 年數損失 (PYLL)	潛在生命 年數損失 結構比	平均生命 年數損失 (AYLL)	每千人口生 命年數損失	死亡數 (人)	死亡數 (%)	死亡率 (0/0000)
99 年							
事故傷害	156,559	100.00	29.87	6.77	5,241	100.00	22.65
運輸事故	100,169	63.98	31.42	4.33	3,188	60.83	13.78
機動車交通事故	93,884	59.97	31.64	4.06	2,967	56.61	12.82
意外中毒	9,539	6.09	35.86	0.41	266	5.08	1.15
跌倒 (落)	17,221	11.00	21.88	0.74	787	15.02	3.40
暴露於煙霧、火災與火焰	1,826	1.17	30.95	0.08	59	1.13	0.25
意外溺死或淹沒	10,848	6.93	32.48	0.47	334	6.37	1.44
98 年							
事故傷害	179,544	100.00	30.43	8.15	5,901	100.00	26.79
運輸事故	97,070	54.06	31.01	4.41	3,130	53.04	14.21
機動車交通事故	91,400	50.91	31.08	4.15	2,941	49.84	13.35
意外中毒	11,486	6.40	34.91	0.52	329	5.58	1.49
跌倒 (落)	16,742	9.32	23.19	0.76	722	12.24	3.28
暴露於煙霧、火災與火焰	2,717	1.51	33.96	0.12	80	1.36	0.36
意外溺死或淹沒	13,273	7.39	32.14	0.60	413	7.00	1.87

附註：1. 潛在生命年數損失 (PYLL)：各年齡預期可活存年數 (75 - 死亡時之年齡) 與該年齡死亡人數之乘積總和。

2. 平均生命年數損失 (AYLL)：潛在生命年數損失 / 該死因之死亡人數。

99 年每一 75 歲以下事故傷害死亡人口生命損失 29.9 年，其中以跌倒 (落) 生命損失 21.9 年最少，而以意外中毒事故 35.9 年最多，其次為意外溺死或淹沒之 32.5 年，再次為運輸事故與暴露於煙霧、火災與火焰所致意外事故分別為 31.4 年與 31.0 年。

與 98 年相較整體事故傷害之生命年數計微降 0.6 年，而各細類除暴露於煙霧、火災與火焰和跌倒 (落) 外其餘均呈增勢變動，減勢中以暴露於煙霧、火災與火焰減少損失 3.0 年最多，其次為跌倒 (落) 1.3 年。